

Zlepšení fungování  
železničního systému ve  
prospěch společnosti.

## EV R GUIDELINES - průvodce aplikací

ID dokumentu: 013PPS1131-01

*Vydala Agentura Evropské unie pro železnice*

*Tento dokument vyjadřuje názory Agentury Evropské unie pro železnice a není právně závazným dokumentem. Nepředstavuje názor jiných orgánů a institucí EU. Závazný výklad práva EU je navíc ve výlučné pravomoci Soudního dvora Evropské unie.*

*Tyto pokyny poskytují vysvětlení pro usnadnění provádění a používání přílohy II prováděcího rozhodnutí Komise 2018/1614.*

*Tyto pokyny jsou veřejně dostupné a budou průběžně aktualizovány.*

*Informace o posledním dostupném vydání nalezne čtenář na internetových stránkách Agentury Evropské unie pro železnice.*

### Historie dokumentů

<i>Verze</i>	<i>Datum</i>	<i>Komentáře</i>
1.0	08.02.2019	První návrh předložený pracovní skupině
2.0	18.03.2019	Aktualizace na základě připomínek obdržených během 2 <sup>nd</sup> Zasedání EVR G TF
3.0	12.06.2019	Aktualizace na základě obdržených připomínek a předchozích Zasedání EVR G TF
4.0	30.10.2019	Aktualizace na základě předchozího zasedání EVR G TF 4 <sup>th</sup>
5.0	14.02.2020	Oddíl 4. Aktualizace kódů organizací
5.1	02.03.2020	Nové oddíly 4.3, 8 a 9. Drobné změny prostřednictvím text.
6.0	28.05.2020	Doplnění oddílu 6.14
7.0	24.06.2020	Aktualizace tabulky 3. Role a odpovědnosti

8.0	11.12.2020	Aktualizovaná kapitola 4. Pracovní verze zveřejněna v ERA webové stránky.
-----	------------	--

## Obsah

1.	Úvod .....	5
1.1.	Oblast působnosti a oblast použití .....	5
1.2.	Mimo oblast působnosti.....	5
1.3.	Cílová skupina.....	5
1.4.	Odkazy .....	5
1.5.	Slovníček.....	6
2.	Přehled EVR .....	8
2.1.	Architektura EVR.....	8
2.2.	Role a odpovědnosti aktérů .....	9
3.	Uživatelé a přístupová práva.....	10
3.1.	Úvod .....	10
3.2.	Žádost o uživatelský účet .....	11
3.2.1.	Požadavek uživatele .....	11
3.2.2.	Ověřování a vytváření uživatelských účtů v RE .....	12
3.2.3.	Uživatelské účty s oprávněními pro více organizací.....	12
3.3.	Správci vozového parku.....	12
4.	Kódy organizací.....	14
4.1.	Postup pro přidělování kódů organizací.....	14
4.2.	Kódy organizací - Vyhrazené rozsahy .....	14
4.3.	Kódy organizací jsou vyžadovány v EVR .....	15
5.	Vozidla, která mají být registrována v EVR.....	15
5.1.	Oblast působnosti.....	15
5.2.	Jedinečná registrace.....	16
5.3.	Stroje (traťové stroje (OTM), železniční stroje atd.) .....	16
5.4.	Vozidla ze třetích zemí .....	16
5.5.	Přechod z ECVVR (NVR) na EVR.....	17
5.6.	Lhůty pro registraci vozidla .....	17
5.7.	Žádost o registraci vozidla .....	17
5.7.1.	Vytvoření žádosti o registraci vozidla (nové nebo aktualizace stávající) .....	17
5.7.2.	Zpracování obdržené žádosti RE .....	18
5.7.3.	Sdílený přístup k aplikacím pro rezervaci čísel vozidel a registraci vozidel .....	19
6.	Údaje zaznamenávané do EVR - Popis parametru .....	21
6.1.	Evropské číslo vozidla (parametr 1.1) .....	21
6.1.1.	Změna EVN .....	21
6.1.1.1.	Následující technické úpravy vozidla.....	21
6.1.1.2.	Po změně registrujícího členského státu na žádost držitele .....	21
6.1.2.	Rezervace čísla vozidla .....	22

6.1.2.1.	Rezervace čísla vozidla - vytvoření a podání žádosti žadatelem nebo Keeper .....	22
6.1.2.2.	Rezervace čísla vozidla - Žádost o potvrzení RE .....	23
6.1.3.	Registrace jednotek (vlakové soupravy v pevných formacích, předdefinované formace atd.) .....	25
6.2.	Číslo předchozího vozidla (parametr 1.2).....	25
6.3.	Členský stát registrace (parametr 2.1) .....	25
6.4.	Výsledná plocha využití (parametr 3.1).....	25
6.5.	Výrobní rok (parametr 5.1).....	25
6.6.	Odkazy na ES prohlášení o ověření (parametr 6.) .....	25
6.7.	Registrované číslo podniku (parametry 6.3.2, 7.2, 8.2, 9.2) .....	26
6.8.	Označení držitele vozidla - VKM (parametr 8.9) .....	26
6.9.	Stav registrace (parametr 10.1).....	26
6.10.	Oblast použití (parametr 11.4).....	27
6.11.	Datum pozastavení povolení (parametr 11.6) .....	27
6.12.	Datum odnětí povolení (parametr 11.7) .....	27
6.13.	Evropské identifikační číslo (EIN) (parametr 11.3) .....	27
6.14.	Další informace.....	28
6.14.1.	Další pole (parametr 12.).....	28
6.14.2.	Podpůrné dokumenty.....	28
7.	Předběžné kontroly parametrů .....	29
8.	Změna stávajících registrací vozidel .....	34
8.1.	Změna stávající registrace vozidla (naposledy zapsaná podle rozhodnutí 2007/756/ES) .....	34
8.2.	Aktualizace stávající registrace vozidel (zaznamenaná podle rozhodnutí (EU) 2018/1614).....	34
8.2.1.	Registrace vozidla (rozhodnutí EVR) s jedním povolením.....	34
9.	Srovnání parametrů z rozhodnutí 2007/756/ES s rozhodnutím (EU) 2018/1614.....	35
9.1.	Srovnávací tabulka.....	35
9.2.	Parametry, které se liší.....	41
9.3.	Parametry, které neodpovídají.....	41
9.4.	Parametry ECVVR zachované do parametrů EVR.....	42

## Seznam tabulek

Tabulka 1: Odkazy .....	5
Tabulka 2: Slovníček pojmů .....	6
Tabulka 3: Role a odpovědnosti .....	9
Tabulka 4: Seznam dalších polí .....	28
Tabulka 5: Seznam podpůrných dokumentů .....	28
Tabulka 6: Tabulka předběžných kontrol parametrů EVR .....	29
Tabulka 7: Srovnání parametrů ECVVR - EVR .....	35
Tabulka 8: Hodnoty parametru ECVVR zkopírované do parametrů EVR při aktualizaci registrace vozidla ....	42

## Seznam obrázků

Obrázek 1: Žádost o nový uživatelský účet .....	13
Obrázek 2: Žádost o nová oprávnění .....	14
Obrázek 3: Registrace vozidla .....	20
Obrázek 4: Rezervace čísla vozidla .....	24
Obrázek 5: Unikátní kód VKM .....	26
Obrázek 6: Průběh na základě posledního uložení registrace .....	34

## 1. Úvod

### 1.1. Oblast působnosti a oblast použití

Tyto pokyny poskytují informace o uplatňování "Prováděcího rozhodnutí Komise (EU) 2018/1614 ze dne 25. října 2018, kterým se stanoví specifikace pro registry vozidel uvedené v článku 47 směrnice Evropského parlamentu a Rady (EU) 2016/797 a kterým se mění a zrušuje rozhodnutí Komise 2007/756/ES". Toto rozhodnutí bude v tomto dokumentu označováno jako "rozhodnutí o EVR".

Tyto pokyny neobsahují žádné právně závazné rady. Mohou sloužit jako nástroj pro objasnění, aniž by jakkoli nařizovaly povinné postupy, které je třeba dodržovat, a aniž by stanovovaly jakoukoli právně závaznou praxi. Pokyny poskytují vysvětlení k ustanovením obsaženým v rozhodnutí o EVR, měly by být užitečné při každodenní práci a poskytnout praktický pohled na registraci vozidel.

Tyto pokyny je třeba číst a používat pouze ve spojení s rozhodnutím o EVR, aby se usnadnilo jeho uplatňování, ale nenahrazují ho.

Tyto pokyny představují soubor nápadů a informací, které shromáždila Agentura Evropské unie pro železnice (ERA) během interních jednání a v rámci pracovní skupiny pro pokyny EVR.

V případě potřeby agentura ERA tyto pokyny přezkoumá a aktualizuje, aby odrážely praxi a případný návrat zkušeností s uplatňováním rozhodnutí o EVR. Vzhledem k tomu, že v době psaní tohoto dokumentu není možné uvést harmonogram tohoto procesu revize, měl by čtenář informace o posledním dostupném vydání těchto pokynů najít na internetových stránkách agentury ERA.

### 1.2. Mimo oblast působnosti

Registrace vozidla (článek 22 směrnice (EU) 2016/797) by neměla být zaměňována s povolením k uvedení vozidla na trh (článek 21 směrnice (EU) 2016/797). Druhé jmenované nespadá do oblasti působnosti těchto pokynů.

Tyto pokyny nevysvětlují, jak používat IT aplikace, které podporují EVR, protože to je popsáno v uživatelských příručkách.

### 1.3. Cílová skupina

Tyto pokyny jsou určeny všem subjektům, kterých se týká rozhodnutí o EVR, a zejména jak RE, tak držitelům v jejich roli žadatelů o registraci vozidla (čl. 22 odst. 1 směrnice (EU) 2016/797).

### 1.4. Odkazy

Tabulka 1: Odkazy

[N°]	Název	Odkaz
[R1]	Směrnice Evropského parlamentu a Rady (EU) 2016/797 ze dne 11. května 2016 o interoperabilitě železničního systému v Evropské unii.	<a href="https://eur-lex.europa.eu/legal-content/EN/TXT/?uri=CELEX:32016L0797">https://eur-lex.europa.eu/legal-content/EN/TXT/?uri=CELEX:32016L0797</a>
[R2]	Nařízení Evropského parlamentu a Rady (EU) 2016/796 ze dne 11. května 2016 o Agentuře Evropské unie pro železnice a o zrušení nařízení (ES) č. 881/2004.	<a href="https://eur-lex.europa.eu/legal-content/EN/TXT/?uri=CELEX:32016R0796">https://eur-lex.europa.eu/legal-content/EN/TXT/?uri=CELEX:32016R0796</a>

<i>[N°]</i>	<i>Název</i>	<i>Odkaz</i>
[R3]	Prováděcí rozhodnutí Komise (EU) 2018/1614 ze dne 25. října 2018, kterým se stanoví specifikace pro registry vozidel uvedené v článku 47 směrnice Evropského parlamentu a Rady (EU) 2016/797 a kterým se mění a zrušuje rozhodnutí Komise 2007/756/ES. (dále jen "rozhodnutí o EVR")	<a href="https://eur-lex.europa.eu/legal-content/EN/TXT/?uri=CELEX:32018D1614">https://eur-lex.europa.eu/legal-content/EN/TXT/?uri=CELEX:32018D1614</a>
[R4]	Rozhodnutí 2007/756/ES. ("rozhodnutí NVR")	<a href="https://eur-lex.europa.eu/legal-content/EN/TXT/?uri=CELEX:32007D0756">https://eur-lex.europa.eu/legal-content/EN/TXT/?uri=CELEX:32007D0756</a>
[R5]	Rozhodnutí 2011/665/EU ve znění prováděcího nařízení Komise (EU) 2019/776 (dále jen "rozhodnutí ERATV").	<a href="https://eur-lex.europa.eu/legal-content/EN/TXT/?uri=CELEX:32011D0665">https://eur-lex.europa.eu/legal-content/EN/TXT/?uri=CELEX:32011D0665</a> <a href="https://eur-lex.europa.eu/legal-content/EN/TXT/?uri=CELEX:32019R0776">https://eur-lex.europa.eu/legal-content/EN/TXT/?uri=CELEX:32019R0776</a>
[R6]	TAP TSI Technický dokument B.7	<a href="https://www.era.europa.eu/filebrowser/download/412_en">https://www.era.europa.eu/filebrowser/download/412_en</a>
[R7]	Směrnice Evropského parlamentu a Rady (EU) 2016/798 ze dne 11. května 2016 o bezpečnosti železnic	<a href="https://eur-lex.europa.eu/legal-content/EN/TXT/?uri=CELEX:32016L0798">https://eur-lex.europa.eu/legal-content/EN/TXT/?uri=CELEX:32016L0798</a>
[R8]	Nařízení Evropského parlamentu a Rady (EU) 2016/679 ze dne 27. dubna 2016 o ochraně fyzických osob v souvislosti se zpracováním osobních údajů a o volném pohybu těchto údajů a o zrušení směrnice 95/46/ES (obecné nařízení o ochraně osobních údajů).	<a href="https://eur-lex.europa.eu/legal-content/EN/TXT/?uri=CELEX:32016R0679">https://eur-lex.europa.eu/legal-content/EN/TXT/?uri=CELEX:32016R0679</a>
[R9]	Nařízení Evropského parlamentu a Rady (EU) 2018/1725 ze dne 23. října 2018 o ochraně fyzických osob v souvislosti se zpracováním osobních údajů orgány, institucemi a jinými subjekty Unie a o volném pohybu těchto údajů a o zrušení nařízení (ES) č. 45/2001 a rozhodnutí č. 1247/2002/ES.	<a href="https://eur-lex.europa.eu/legal-content/EN/TXT/?uri=CELEX:32018R1725">https://eur-lex.europa.eu/legal-content/EN/TXT/?uri=CELEX:32018R1725</a>

## 1.5. Slovníček

Tabulka 2: Slovníček pojmů

<i>Zkratka/zkratka</i>	<i>Definice</i>
Agentura	Agentura Evropské unie pro železnice zřízená nařízením Evropského parlamentu a Rady (EU) 2016/796.

<i>Zkratka/zkratka</i>	<i>Definice</i>
Žadatel	Fyzická nebo právnická osoba, která žádá o povolení k uvedení vozidla na trh.
Oblast použití vozidla	Síť nebo sítě v rámci členského státu nebo skupiny členských států, v nichž má být vozidlo používáno, jak je uvedeno v článku 2 směrnice (EU) 2016/797.
Funkce ARS	Funkce aplikace, registrace a ukládání dat
ATMF	Jednotná pravidla pro technické přejímky železničního materiálu používaného v mezinárodní dopravě (ATMF - dodatek G k COTIF)
Schvalující subjekt	Subjekt (vnitrostátní bezpečnostní orgán nebo agentura), který povolil uvedení vozidla na trh.
Autorizace	Povolení k uvedení na trh
Funkce C-ARS	Funkce aplikace, registrace a ukládání dat (ARS) (centralizovaná)
COTIF	Úmluva o mezinárodní železniční přepravě
Funkce D-ARS	Funkce aplikace, registrace a ukládání dat (ARS) (decentralizovaná)
Funkce DSC	Funkce vyhledávání a konzultace dat
ECM	Subjekt odpovědný za údržbu
ECVVR	Evropský centralizovaný virtuální registr vozidel, jak je definován v rozhodnutí 2007/756/ES.
EIN	Evropské identifikační číslo
EVN	Evropské číslo vozidla
EVR	Evropský registr vozidel, jak je uvedeno v článku 47 směrnice (EU) 2016/797.
ERA	Agentura Evropské unie pro železnice. Viz výše "Agentura".
ERATV	Evropský registr povolených typů vozidel podle článku 48 směrnice (EU) 2016/797.
GDPR	Nařízení (EU) 2016/679
IM	Manažer infrastruktury
ISO	Mezinárodní organizace pro normalizaci
IT	Informační technologie
NSA	Národní bezpečnostní úřad
NVR	Národní registr vozidel podle článku 47 směrnice (EU) 2016/797
OPE TSI	Technická specifikace pro interoperabilitu subsystému provoz a řízení dopravy železničního systému v Evropské unii
OTIF	Mezivládní organizace pro mezinárodní železniční přepravu



<i>Zkratka/zkratka</i>	<i>Definice</i>
Funkce RDA	Funkce správy referenčních údajů
RE	Registrační subjekt, což je subjekt určený každým členským státem v souladu s rozhodnutím (EU) 2018/1614.
RIC	Předpisy upravující vzájemné používání vozů a brzdových vozů v mezinárodní dopravě
RIV	Předpisy týkající se vzájemného používání vozů v mezinárodní dopravě
RU	Železniční podnik
TAF (TSI)	Telematické aplikace pro nákladní dopravu (TSI)
TAP (TSI)	Telematické aplikace pro cestující (TSI)
TSI	Technická specifikace pro interoperabilitu
Funkce UCA	Funkce vytváření a správy uživatelů
VKM	Označení držitele vozidla
VKMR	Registr označení držitelů vozidel
VVR	Virtuální registr vozidel podle definice v rozhodnutí 2007/756/ES

## 2. Přehled EVR

### 2.1. Architektura EVR

Jak je uvedeno v rozhodnutí o EVR, architektura EVR obsahuje tyto funkce:

- Funkce vyhledávání a konzultace dat (funkce DSC): Tato funkce zajišťuje, aby údaje obsažené ve všech registrech vozidel členských států mohli vyhledávat uživatelé, kteří mají příslušná přístupová oprávnění. Tato funkce bude poskytovat podobné funkce, jaké jsou v současné době k dispozici ve VVR.
- Funkce vytváření a správy uživatelů (funkce UCA): Tato funkce zahrnuje prvky správy a administrace uživatelů EVR, které zajistí, aby bylo možné spravovat jak přihlašovací údaje, tak osobní údaje a oprávnění uživatelů v rámci jediné funkce. Jedná se o centrální funkci v EVR, proto jsou uživatelé spravováni centrálně příslušným registračním subjektem.
- Funkce správy referenčních údajů (funkce RDA): Tato funkce bude sloužit k zajištění centrálního ukládání referenčních údajů, jako jsou kódovaná omezení a organizace. Údaje o organizacích jsou spravovány prostřednictvím systému pro přidělování kódů organizací, který je popsán v části 4.1 *Postup pro přidělování kódů organizací*.
- Funkce aplikace, registrace a ukládání dat (funkce ARS), které se dále dělí na:
  - centralizovaná funkce ARS (C-ARS)
  - de-centralizované funkce ARS (D-ARS).

Funkce ARS slouží k přihlašování a registraci vozidel. Všechny funkce ARS budou používat standardní elektronický formulář (s doplněním dalších polí pro každý konkrétní členský stát) pro všechny žádosti o vytvoření nových registrací nebo aktualizaci stávajících registrací. Funkce C-ARS bude rovněž zahrnovat ukládání žádostí a registračních údajů centrálně v ERA, zatímco funkce D-ARS jsou implementovány a uchovávány lokálně v každém členském státě.

## 2.2. Role a odpovědnosti aktérů

Účastníky procesu registrace vozidla jsou držitel (v roli žadatele o registraci vozidla) a RE.

Účastníky procesu aktualizace údajů o registrovaném vozidle jsou držitel (v roli žadatele o registraci vozidla) a RE.

Úkoly a odpovědnosti při udržování EVR v provozu a za správnost údajů v něm jsou následující:

*Tabulka 3: Role a odpovědnosti*

<i>Herec</i>	<i>Role a odpovědnosti</i>
<b>Keeper</b>	Podání žádostí o registraci vozidla ( <a href="#">rozhodnutí o EVR, čl. 6 odst. 1</a> ). oznámít jakoukoli změnu údajů zadaných do EVR ( <a href="#">směrnice (EU) 2016/797, čl. 47 odst. 6</a> ). Zajistit zrušení nadbytečné registrace vozidel ( <a href="#">rozhodnutí o EVR, článek 3</a> ).
<b>Žadatel (pro vozidlo povolení)</b>	podat žádost o rezervaci čísla vozidla nebo řady čísel vozidel ( <a href="#">rozhodnutí o EVR, příloha II, bod 3.2.1(1)</a> ).
<b>RE</b>	Zpracování registrací vozidel a aktualizace údajů v EVR ( <a href="#">rozhodnutí o EVR, čl. 5 odst. 1</a> ) na základě žádosti o registraci podané provozovatelem ( <a href="#">rozhodnutí o EVR, čl. 6 odst. 1</a> ). Přijmout přiměřená opatření k zajištění přesnosti údajů zapsaných v EVR ( <a href="#">rozhodnutí o EVR, čl. 6 odst. 2</a> ). Přidělování evropských čísel vozidel ( <a href="#">rozhodnutí EVR, příloha II, bod 3.2.1(3)</a> ) Nabídkové postupy pro předběžnou rezervaci čísla vozidla nebo řady čísel vozidel ( <a href="#">rozhodnutí EVR, příloha II, bod 3.2.1(1)</a> ). Udělování a správa přístupových práv k EVR po posouzení žádosti o přístup k EVR ( <a href="#">rozhodnutí o EVR, příloha II, body 2.1.2 a 3.3.1</a> ). Spolupráce a výměna údajů s ostatními RE ( <a href="#">rozhodnutí o EVR, čl. 5 odst. 2</a> ). Zveřejnit seznam podkladů požadovaných pro každý případ registrace ( <a href="#">rozhodnutí o EVR, příloha II, bod 3.2.1(13)</a> ). Zveřejnit seznam požadovaných doplňkových polí, která mají být uvedena v žádosti o registraci ( <a href="#">rozhodnutí o EVR, příloha II, bod 3.2.1(14)</a> ). zaevidovat údaje do EVR do 20 pracovních dnů od obdržení úplné žádosti ( <a href="#">rozhodnutí o EVR, příloha II, bod 3.2.1(16)</a> ). Pozastavit registraci na žádost agentury nebo dotčeného vnitrostátního bezpečnostního orgánu ( <a href="#">rozhodnutí o registraci EVR, příloha II, bod 3.2.1 (10) a směrnice (EU) 2016/797, článek 26</a> ). Zajistit, aby údaje o organizacích byly zaznamenány a aktualizovány v referenčních údajích s přiděleným kódem organizace po podání žádosti o registraci ( <a href="#">rozhodnutí o EVR, příloha II, bod 3.4.1</a> ). společně s ERA spravovat společné referenční údaje ( <a href="#">rozhodnutí o EVR, příloha II, body 2.1.3 a 3.4</a> ).

<i>Herec</i>	<i>Role a odpovědnosti</i>
<b>Členský stát</b>	<p>Členské státy zveřejňují a aktualizují pokyny popisující jazykovou politiku včetně ustanovení o komunikaci (rozhodnutí o EVR, příloha II, bod 5.)</p> <p>Členské státy zajistí společně s agenturou slučitelnost a komunikaci mezi decentralizovanými a centralizovanými funkcemi EVR (rozhodnutí o EVR, čl. 7 odst. 5 a příloha II, bod 2.1.4).</p>
<b>ERA</b>	<p>Nastavení a údržba EVR (rozhodnutí o EVR, čl. 7 odst. 1).</p> <p>definovat a zpřístupnit specifikace pro implementaci rozhraní s decentralizovanou registrační funkcí (D-ARS) (rozhodnutí o EVR, čl. 8 odst. 3).</p> <p>ve spolupráci s RE aktualizovat a zpřístupňovat příslušné referenční údaje (příloha II, body 2.1.3 a 3.4 rozhodnutí o EVR).</p> <p>Aktualizovat a zveřejňovat seznam harmonizovaných kódů omezení (rozhodnutí o EVR, příloha II, dodatek 1, bod 3.1).</p> <p>stanovit strukturu a obsah evropského identifikačního čísla (EIN) v technickém dokumentu a zveřejnit jej (dodatek 2 přílohy II rozhodnutí EVR).</p> <p>společně s členskými státy zajistit slučitelnost a komunikaci mezi decentralizovanými a centralizovanými funkcemi EVR (rozhodnutí o EVR, čl. 7 odst. 5 a příloha II, bod 2.1.4).</p> <p>Zavedení procesu řízení změn pro EVR (rozhodnutí o EVR, příloha II, bod 2.5).</p> <p>ve spolupráci s vnitrostátními bezpečnostními orgány definovat postup pro uznávání přístupu ostatních oprávněných uživatelů k EVR (rozhodnutí o EVR, příloha II, bod 3.3.2).</p> <p>Přiřazení kódů organizací organizacím (rozhodnutí EVR, příloha II, 3.4.1 a 3.4.2.1).</p> <p>Zveřejnit a aktualizovat postup pro vytváření a přidělování kódů organizací (rozhodnutí EVR, příloha II, bod 3.4.2.3).</p> <p>Zveřejnit seznam kódů organizací (rozhodnutí o EVR, příloha II, bod 3.4.2.4).</p> <p>zveřejnit a aktualizovat tyto pokyny pro EVR (rozhodnutí o EVR, příloha II, bod 5.)</p> <p>Aktualizovat a zveřejňovat registr VKM (nařízení (EU) 2016/796, čl. 37 odst. 3 písm. m) a rozhodnutí o EVR, příloha II, dodatek 6, část 1).</p> <p>Spravovat a zveřejňovat části 9, 10, 11, 12 a 13 dodatku 6 (rozhodnutí EVR, příloha II, Dodatek 6, části 9, 10, 11, 12 a 13)</p> <p>požádat RE o pozastavení registrace vozidla (rozhodnutí o EVR, příloha II, bod 3.2.1 (10) a směrnice (EU) 2016/797, článek 26).</p>
<b>NSA</b>	<p>požádat RE o pozastavení registrace vozidla s povolením k provozu na území svého členského státu (rozhodnutí EVR, příloha II, bod 3.2.1 (10) a směrnice (EU) 2016/797, článek 26).</p>

### 3. Uživatelé a přístupová práva

#### 3.1. Úvod

V příloze II bodu 3.3 rozhodnutí o EVR je definováno řízení uživatelů. Každý uživatelský účet vytvořený pro přístup k EVR má přiřazena různá přístupová práva v závislosti na druhu subjektu (subjektů), ke kterému (kterým) patří.

Každý uživatelský účet musí být přiřazen k jedné nebo více rolím, které má uživatelská entita. Tyto možné role jsou:

- Registrační subjekt
- NSA
- Agentura (ERA)
- Keeper
- ECM
- Majitel
- Železniční podnik
- Manažer infrastruktury
- Vyšetřující orgán
- ES prohlášení subjektu vydávajícího ověření (žadatele)
- Jiný oprávněný uživatel

Přístupová práva pro jednotlivé role těchto subjektů jsou definována v tabulce 2 přílohy II rozhodnutí o EVR. Pokud je role od subjektu oddělena, všichni na něm závislí uživatelé tuto roli ztratí.

RE budou udělovat a udržovat přístupová práva. Proto se žádosti o uživatelské účty zasílají RE, kde se osoba nebo organizace nachází<sup>1</sup>. RE by měly udělovat přístupová práva v souladu s bodem 3.3.2 přílohy II rozhodnutí o EVR.

ERA se nepodílí na udělování a udržování uživatelských práv, s výjimkou udělení přístupu k EVR prvnímu uživateli každého RE. Tento první uživatel RE je pak odpovědný za vytvoření všech dalších uživatelů, které RE může potřebovat.

Uživatelské účty jsou na osobu a mohou být přiřazeny k více organizacím (viz 3.2.3).

Účet uživatele zůstává osobní a nesmí být sdílen. Žádný účet by neměl být sdílen v rámci organizace.

Uživatelské účty spravuje RE, který je vytvořil; oprávnění spravuje RE, který je přidělil.

Pokud jde o uživatele spojené s provozovatelem, bude možné rozlišit, který z těchto uživatelů má právo jednat jako žadatel o registraci vozidla. Držitel proto při žádosti o uživatelský účet informuje RE, zda má mít tento uživatel práva podávat žádosti o registraci vozidla.

Uživatelské účty se vytvářejí a spravují centrálně v systému EVR a jsou platné v celém systému.

## 3.2. Žádost o uživatelský účet

O uživatelský účet bude třeba požádat prostřednictvím funkce UCA v EVR (dále jen "systém") a tuto žádost vyřídí registrační subjekt (RE), který systém používá.

### 3.2.1. Požadavek uživatele

Nejprve musí uživatel vyplnit kód organizace. Pokud uživatel kód organizace nezná, může ji vyhledat. Pokud organizaci nenajde, bude muset proces ukončit a nechat přidat svou organizaci do souboru referenčních údajů o organizaci postupem uvedeným v části 4.1 *Postup přidělování kódů organizací*.

---

<sup>1</sup> Podle rozhodnutí o EVR, příloha II, bod 3.3.1.

Systém pak vrátí (z referenčních údajů organizace) údaje o přidružené organizaci pro daný kód organizace. Údaje organizace pro daný kód organizace, jak jsou uvedeny v referenčních údajích, jsou beze změny zahrnuty do formuláře žádosti o účet uživatele.

Poté nový uživatel, který žádá o uživatelský účet, uvede své vlastní údaje včetně:

- Křestní jméno
- Rodné jméno
- E-mailová adresa

Nový uživatel si pak vybere jednu nebo více rolí (s odpovídajícími přístupovými právy uvedenými výše) pro svou práci v dané organizaci.

Nový uživatel poté žádost odešle. O žádosti o nový uživatelský účet bude informován RE členského státu organizace uživatele s kódem země. Pouze v případech, kdy se adresa organizace uživatele nenachází v členském státě s RE (nebo se nachází mimo EU), si nový uživatel bude moci vybrat, kterému RE žádost zašle.

### 3.2.2. *Ověřování a vytváření uživatelských účtů v RE*

RE obdrží a přezkoumá žádost a zkontroluje přijatelnost uživatele podle svých interních pravidel. Jejich dalším úkonem bude kontrola, zda jsou požadované role pro tuto organizaci vhodné podle rolí subjektů v rozhodnutí o EVR, příloha II, tabulka 2.

RE poté vytvoří v systému uživatelský účet EVR (včetně vhodného uživatelského jména) a přiřadí mu role subjektu (s jeho přístupovými právy).

Po vytvoření uživatelského účtu budou odeslány následující zprávy:

- novému uživateli s uvedením jeho přístupových práv a souvisejících údajů o organizaci.
- novému uživateli s odkazem na nastavení hesla.
- na e-mailovou adresu organizace s uvedením jména nově vytvořeného uživatele a přidělených rolí.

### 3.2.3. *Uživatelské účty s oprávněními pro více organizací*

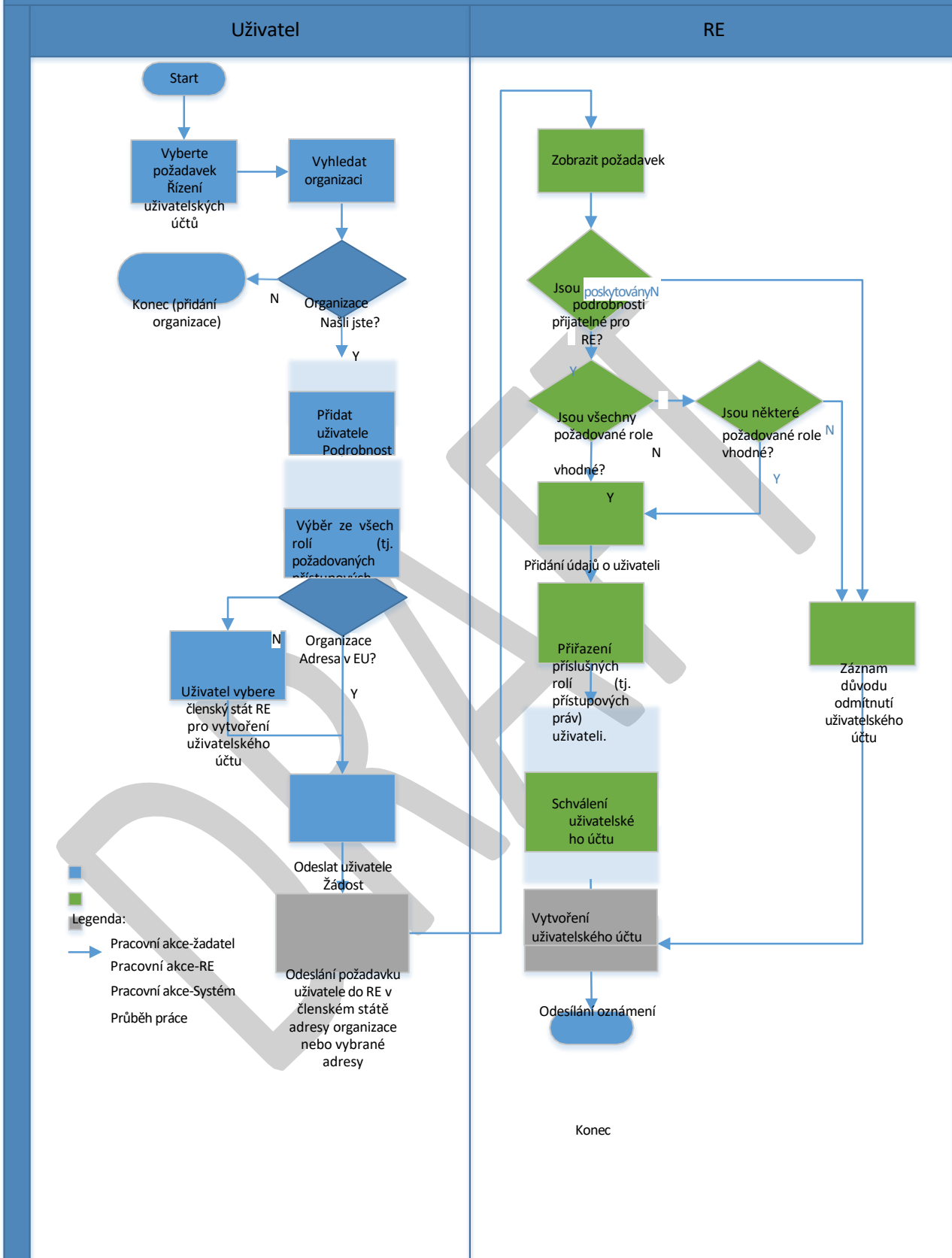
Účty uživatelů jsou na osobu a mohou být přiřazeny k více organizacím. Každý uživatelský účet může obsahovat různé sady oprávnění pro každou organizaci, kterou uživatel zastupuje.

## 3.3. **Správci vozového parku**

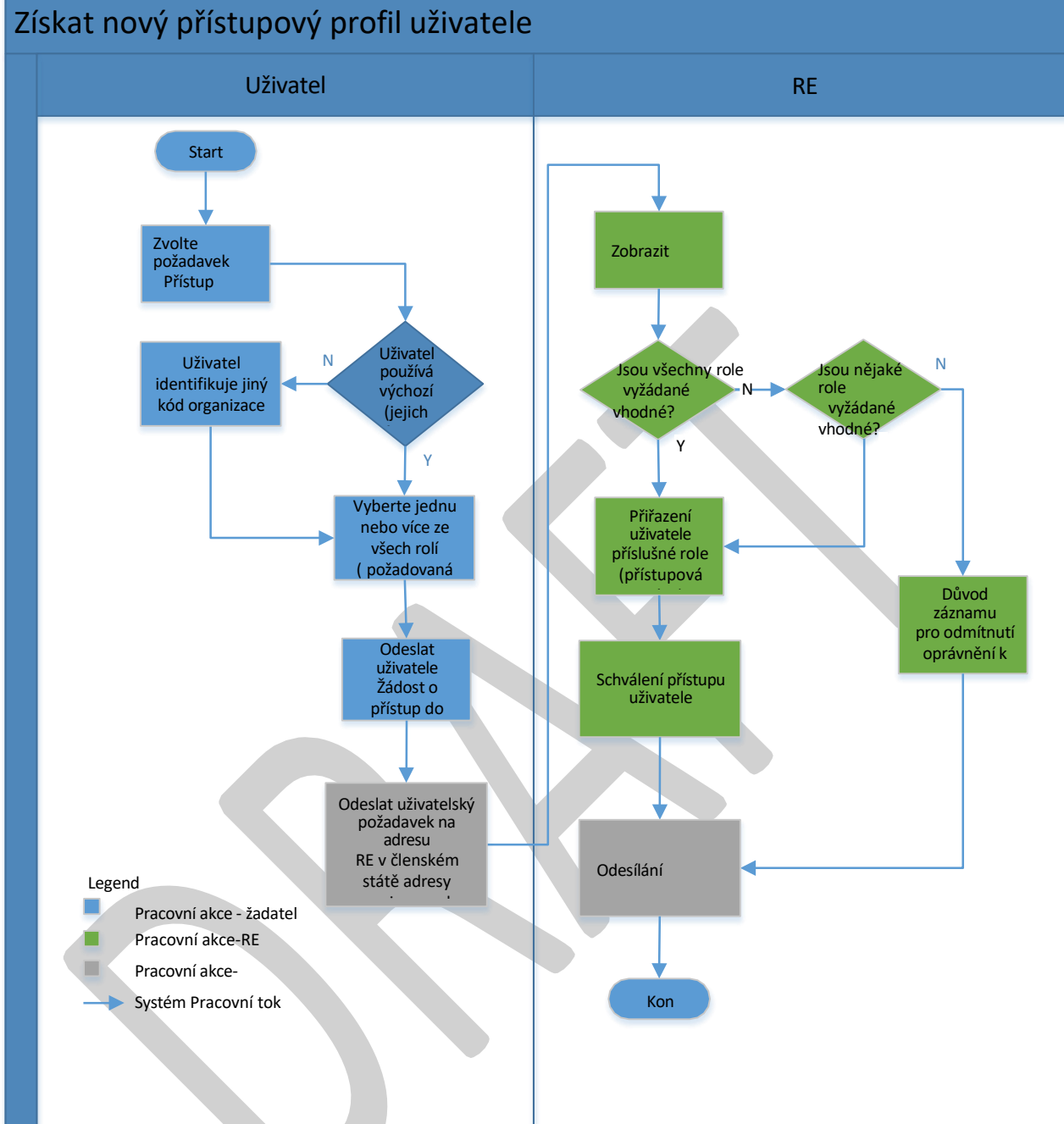
V tabulce přístupových práv pro EVR již neexistuje role subjektu "Správci vozového parku", která je definována jako subjekt "*spravující vozidla podle určení provozovatele*".

Proto není možné tento typ uživatelů vytvořit. Za interní správu těchto uživatelů odpovídá správce.

## Získat nový uživatelský účet



*Obrázek 1: Žádost o nový uživatelský účet*



Obrázek 2: Žádost o nová oprávnění

#### 4. Kódy organizací

##### 4.1. Postup pro přidělování kódů organizací

Postup pro vytváření a přidělování kódů organizací je zveřejněn na internetových stránkách ERA pod ID dokumentu: 013PPS1131-04.

##### 4.2. Kódy organizací - Vyhrazené rozsahy

Rozsahy přidělené pouze společnostem, které spadají do působnosti TSI TAP a TAF, jak je uvedeno v příloze II bodu 3.4.2.3 rozhodnutí EVR, jsou tyto:



- číselný kód v rozsahu 0000-9999 je vyhrazen pro společnosti, na které se vztahuje výměna zpráv TAF/TAP;
- číselný kód v rozsahu 0000-9999 je vyhrazen pro společnosti, které mají obchodní vztahy se společnostmi patřícími do OSJD;
- Kódy "E\*\*\*\*" (\* představuje libovolný alfanumerický znak): rozsah, který se použije v případě problémů se synchronizací se sdílenou databází kódů definovanou v nařízení TAP a TAF;
- Kódy "U\*\*\*\*" (\* představuje libovolný alfanumerický znak): rozsah, který prozatím nelze přidělit. Písmeno "U" se používá v TSI TAP jako indikátor.
- Kódy "X\*\*\*\*" (\* představuje libovolný alfanumerický znak): rozsah, který prozatím nelze přidělit. Písmeno "X" se používá v předběžných kódech společností podle TSI TAP.

### 4.3. Kódy organizací jsou vyžadovány v EVR

Kódy organizací jsou vyžadovány pro všechny subjekty v EVR<sup>2</sup>. Bez ohledu na to, zda je na něj odkazováno v registraci vozidla nebo je spojen s uživatelem, který vyžaduje přístup do systému EVR, bude nutné, aby měl přidělen kód organizace.

## 5. Vozidla, která mají být registrována v EVR

### 5.1. Oblast působnosti

Oblast působnosti rozhodnutí o EVR je železniční systém Unie, jak je definován v čl. 2 odst. 1 směrnice (EU) 2016/797.

Všechna vozidla musí být před použitím v železničním systému Unie registrována v systému EVR, jak požaduje článek 22 směrnice (EU) 2016/797. V systému EVR musí existovat pouze jedna platná registrace pro každé vozidlo, jak je uvedeno v rozhodnutí o EVR, příloha II, bod 3.2.1(2).

Vozidla jsou definována v čl. 2 odst. 3 směrnice (EU) 2016/797 jako "*železniční vozidlo vhodné pro pohyb po železničních tratích po kolech, s trakcí nebo bez ní; vozidlo se skládá z jednoho nebo více strukturálních a funkčních subsystémů*".

Kromě toho příloha I směrnice (EU) 2016/797 definuje vozidla Unie jako všechna vozidla, která se mohou pohybovat po celé síti Unie nebo její části:

- lokomotivy a kolejová vozidla pro přepravu cestujících, včetně tepelných nebo elektrických hnacích jednotek, samohybných tepelných nebo elektrických osobních vlaků a osobních vozů;
- nákladní vozy, včetně nízkopodlažních vozidel určených pro celou síť a vozidel určených pro přepravu nákladních automobilů;
- speciální vozidla, jako jsou stroje na dráze.

Tento seznam zahrnuje vozidla, která jsou speciálně konstruována pro provoz na různých typech vysokorychlostních tratí:

- (a) speciálně vybudované vysokorychlostní tratě vybavené pro rychlosti zpravidla 250 km/h nebo vyšší;
- (b) speciálně modernizované vysokorychlostní tratě vybavené pro rychlosti řádově 200 km/h;
- (c) speciálně modernizované vysokorychlostní tratě, které mají zvláštní vlastnosti vyplývající z topografických, reliéfních nebo urbanistických omezení, jimž musí být rychlost v každém případě přizpůsobena. Do této kategorie patří

<sup>2</sup> s výjimkou organizací, které jsou pro účely registrace vozidla uvedeny v EVR pouze jako ""ES" subjekt

vydávající prohlášení o ověření (žadatel)" (parametr 6.3 tabulky 1 přílohy II rozhodnutí o EVR).

propojovací tratě mezi vysokorychlostními a konvenčními sítěmi, tratě přes stanice, přístupy k terminálům, depa atd., po kterých jezdí "vysokorychlostní" kolejová vozidla konvenční rychlostí;

Pokud jde o vozidla ze třetích zemí provozovaná na železniční síti Unie, viz oddíl 5.4.

## 5.2. Jedinečná registrace

Každé vozidlo musí mít v EVR pouze jednu platnou registraci.

Provozovatel jako žadatel o registraci vozidla se může rozhodnout, ve kterém členském státě v rámci oblasti použití povolení k uvedení vozidla na trh vozidlo zaregistruje. Obecně lze říci, že státní příslušnost držitele nemá nic společného s tím, kde je vozidlo registrováno. Mezi těmito dvěma tématy neexistuje žádná souvislost.

Pokud se u vozidla rozšíří oblast použití nebo dojde k jiné změně údajů zaznamenaných v EVR, je třeba odpovídajícím způsobem aktualizovat jeho registraci. Povinností provozovatele je neprodleně oznámit veškeré změny v registraci svého vozidla<sup>3</sup>.

Vozidlo bez platné registrace nesmí být provozováno.

## 5.3. Stroje (traťové stroje (OTM), železniční stroje atd.)

Na základě definice vozidla v bodě 5.1 by se za vozidlo měl považovat jakýkoli OTM nebo jiný druh stroje, který je provozován v síti Unie.

V takovém případě musí být registrováno v EVR a musí mu být přiděleno evropské číslo vozidla (EVN) podle rozhodnutí o EVR, příloha II, bod 3.2.1(3). V případě, že registrované vozidlo obdrželo rezervované číslo vozidla, použije se toto číslo jako EVN registrovaného vozidla.

Pokud se takový stroj nepohybuje na vlastních kolech po síti Unie, neměl by být považován za vozidlo ve smyslu směrnice (EU) 2016/797. V takovém případě není nutná registrace v EVR ani přidělení EVN. Jedná se o případ strojů, které pracují na tratích dočasně uzavřených pro provoz (takové tratě by neměly být považovány za železniční trať, ale za pracoviště) a z jednoho pracoviště na druhé jezdí po silnici nebo na plošinovém voze.

## 5.4. Vozidla ze třetích zemí

Vozidla pocházející ze třetích zemí musí:

- být zapsán do EVR, pokud:
  - jsou zapsány v registru vozidel, který **není v** souladu s rozhodnutím o EVR. V takovém případě musí být registrována v prvním členském státě, pokud je vozidlo určeno k provozu v železničním systému Unie.
- se nezapisují do EVR, pokud:
  - jsou zapsána v registru vozidel v **souladu** s rozhodnutím o EVR (a mezinárodní dohodou, jejíž smluvní stranou je Evropská unie, tj. OTIF).
  - byly poprvé uvedeny do provozu ve třetí zemi a byly určeny k použití uvnitř Unie jako součást společného vozového parku železničního systému **1 520 mm**. Nicméně v souladu s

<sup>3</sup> podle směrnice (EU) 2016/797, čl. 47 odst. 6.

s čl. 47 odst. 7 směrnice (EU) 2016/797 musí být možné získat informace o držiteli dotčeného vozidla, subjektu odpovědném za jeho údržbu a omezeních, která se týkají způsobu používání vozidla.

## 5.5. Přejed z ECVVR (NVR) na EVR

Vozidla již registrovaná v ECVVR se převedou do EVR v souladu s postupem pro převod definovaným v rozhodnutí o EVR, příloha II, bod 4.2:

Subjekt, který byl dříve odpovědný za registraci vozidel, poskytne všechny informace RE země, v níž se nachází.

Stávající vozidla musí být registrována pouze v jednom z těchto členských států:

- a. členský stát, ve kterém bylo poprvé povoleno jejich uvedení do provozu v souladu s články 21 až 26 směrnice 2008/57/ES;
- b. členského státu, ve kterém byly registrovány, poté, co jim bylo uděleno povolení v souladu s články 21 a 25 směrnice (EU) 2016/797;
- c. v případě registrací převedených do vnitrostátního registru jiného členského státu tento členský stát.

Již existující registrace vozidel v ECVVR budou převedeny v nezměněné podobě. Pouze v případě změny stávající registrace vozidla se použije seznam parametrů z přílohy II tabulky 1 rozhodnutí (EU) 2018/1614.

## 5.6. Lhůty pro registraci vozidla

Registrační subjekt po obdržení úplné žádosti o registraci vozidla podané držitelem do **20 pracovních dnů** buď:

- Zaregistrujte vozidlo do EVR
- nebo
- požádat o opravu nebo vysvětlení provozovatele, který žádost podal.

## 5.7. Žádost o registraci vozidla

### 5.7.1. Vytvoření žádosti o registraci vozidla (nové nebo aktualizace stávající)

Přihlášený držitel se nejprve rozhodne, ve kterém členském státě chce žádost podat:

- Pokud se držitel rozhodl použít členský stát s funkcí C-ARS, pokračuje v tomto procesu v rámci funkce C-ARS.
- Pokud vybraný členský stát používá systém s decentralizovanou funkcí ARS (D-ARS), je držitel přenesen do decentralizované funkce ARS vybraného členského státu (systém D-ARS) a po přístupu do systému D-ARS bude v tomto procesu pokračovat.

Následně držitel vybere vhodný registrační případ pro tuto žádost:

1. Nová registrace
2. Aktualizace registrace
3. Změna správce

4. Změna ECM
5. Změna vlastníka
6. Aktualizace údajů o organizaci
7. Zavěšení
8. Reaktivace
9. Stažení
10. Změna EVN po technických úpravách
11. Změna EVN a registrace MS; tato možnost vyžaduje navíc vybrat buď případ registrace "nová registrace", nebo "stažení".

Pro aktualizaci stávající registrace vozidla (případy registrace 2. až 11.) musí držitel poskytnout stávající číslo EVN, ale pro novou žádost o registraci vozidla (případ registrace 1.) musí držitel buď:

- a. uvést čísla vozidel, která mají být zahrnuta do žádosti (pokud byla dříve rezervována):
  - i. ručně zadané Správcem nebo pomocí
  - ii. výběr ze seznamu rezervovaných čísel
- b. generovat nová čísla vozidel pomocí průvodce číslem vozidla a poskytnout průvodci všechny požadované informace pro vytvoření čísla vozidla (rozhodnutí EVR, příloha II, dodatek 6).

Poté žadatel doplní nebo upraví údaje v elektronickém formuláři. Jakékoli zadání nebo změna organizace vyvolá vyhledávání v referenčních údajích, aby se zajistilo, že nebudou zavedeny žádné duplicity.

Správce pak žádost podá poté, co potvrdí, že všechny údaje v žádosti, a tedy i v budoucí registraci, jsou správné a aktuální.

Systém provede všechny předběžné kontroly žádosti, a pokud je validace žádosti úspěšná, je žádost předložena RE k validaci (a je spuštěn časovač 20 pracovních dnů).

#### 5.7.2. Zpracování obdržené žádosti RE

RE obdrží oznámení o podání žádosti a přejde k jejímu zobrazení.

Všechny potřebné validace (podniknutím přiměřených kroků k zajištění přesnosti údajů) provádí RE (mimo systém).

Jakmile se RE rozhodne, zda žádost přijme či nikoli, vloží toto rozhodnutí do EVR:

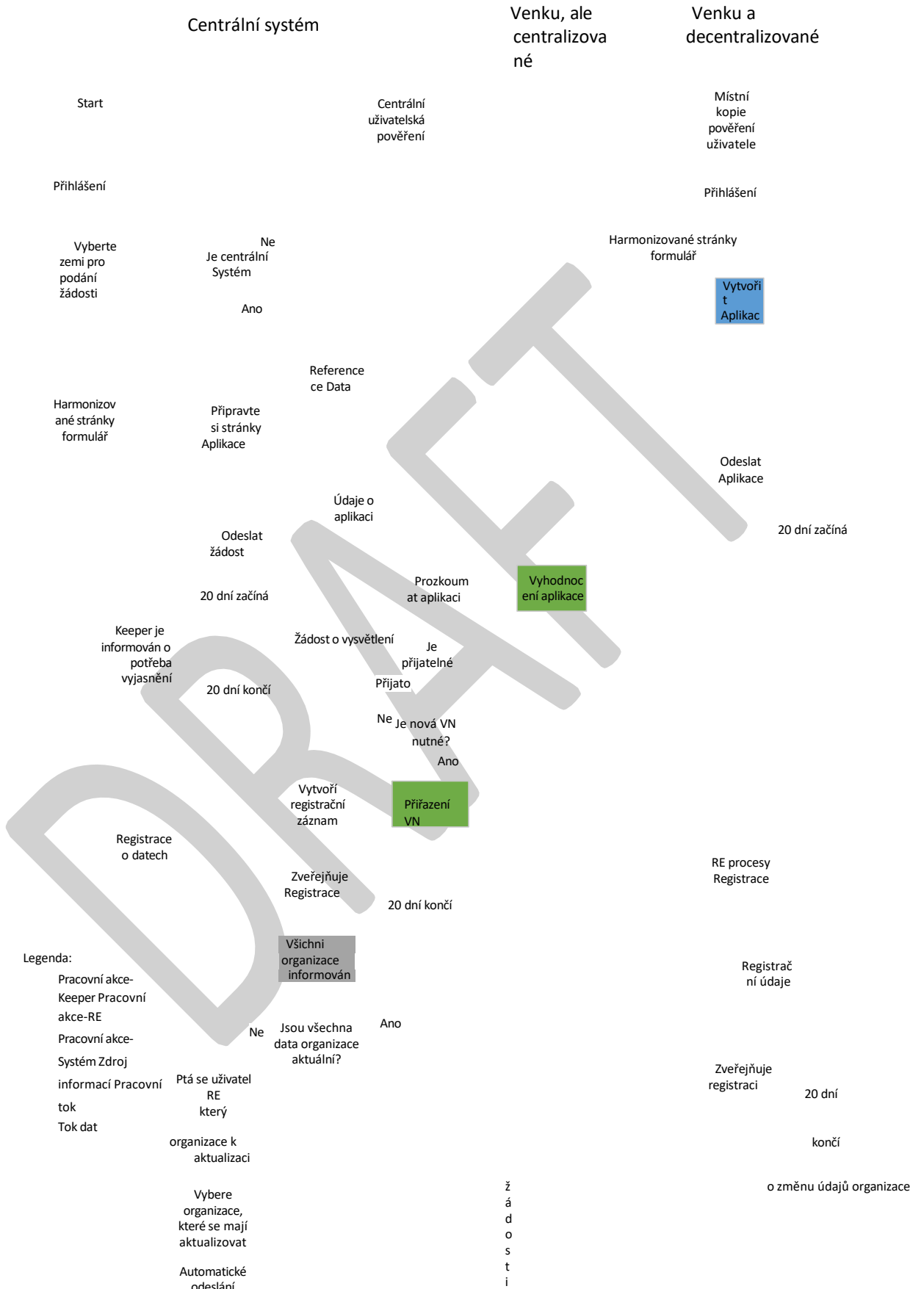
- Pokud je rozhodnutí negativní, měl by RE požádat o vysvětlení a tato žádost je zaslána správci. Držitel bude muset v žádosti provést případné opravy a po jejich dokončení ji znovu předložit RE. Časovač 20 pracovních dnů se zastaví, jakmile RE požádá o objasnění. Časovač začne běžet od 20 pracovních dnů, jakmile držitel znovu předloží upravenou žádost.
- Pokud je žádost přijata, v systému se odpovídajícím způsobem vytvoří/aktualizuje registrace vozidla. Registraci potvrdí RE, systém ji zveřejní a zpřístupní ji funkci vyhledávání a nahlížení do údajů (DSC). Časovač 20 pracovních dnů se zastaví. V případě, že se objeví nové údaje o organizaci (změna stávající organizace (organizací)), pak RE požádá o příslušnou aktualizaci referenčních údajů organizace.

### 5.7.3. *Sdílený přístup k aplikacím pro rezervaci čísel vozidel a registraci vozidel*

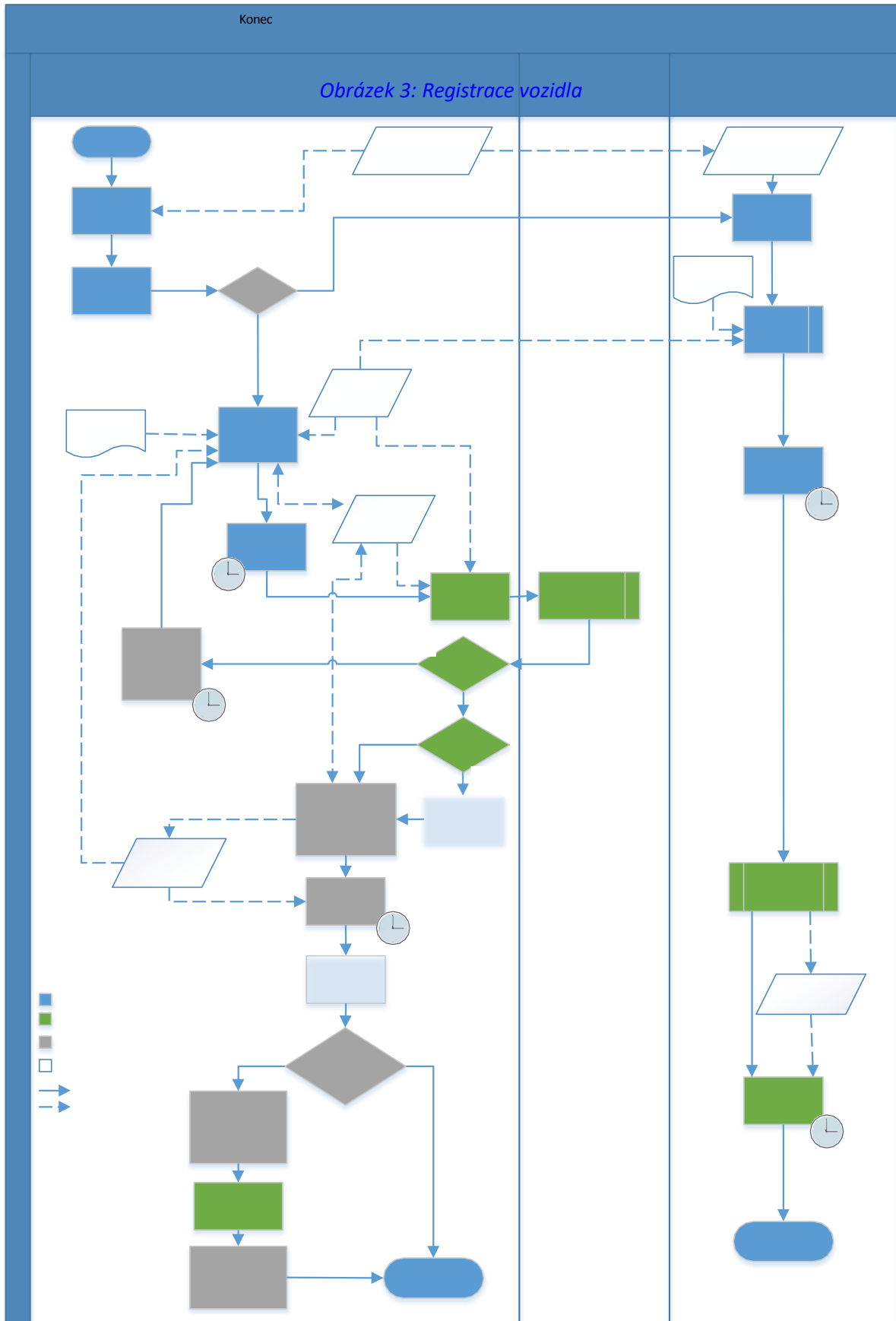
Uživatelé s rolí držitele (žadatel o registraci vozidla) nebo žadatele (o rezervaci čísla vozidla) budou moci vidět všechny žádosti o rezervaci čísla vozidla pro organizaci, ke které jsou tyto role přiřazeny.

DRAFT

# Žádost o registraci vozidla



Konec





## 6. Údaje zaznamenávané do EVR - Popis parametru

### 6.1. Evropské číslo vozidla (parametr 1.1)

Struktura dvanáctimístného čísla musí odpovídat definici v rozhodnutí o EVR, příloha II, dodatek 6, část 0.

U vozidel poprvé uvedených do provozu v Estonsku, Lotyšsku nebo Litvě a určených k použití mimo Unii na železniční síti 1520 mm lze místo čísla EVN použít jejich osmimístné číslo. (Rozhodnutí EVR, příloha II, tabulka 1, poznámka pod čarou 1.)

#### 6.1.1. Změna EVN

EVN lze změnit v kterémkoli ze dvou níže uvedených případů.

Po každé změně EVN se odpovídajícím způsobem změní označení vozidla, jak je definováno v dodatku H TSI OPE (prováděcí nařízení Komise (EU) 2019/773).

##### 6.1.1.1. Následující technické úpravy vozidla:

EVN se změní, pokud neodráží schopnost interoperability nebo technické vlastnosti v důsledku technických úprav vozidla.

Takové technické změny mohou vyžadovat nové povolení k uvedení na trh a případně nové povolení typu vozidla v souladu s články 21 a 24 směrnice (EU) 2016/797.

Držitel informuje RE členského státu, v němž je vozidlo registrováno, o těchto změnách a případně o novém povolení k uvedení na trh.

Proces změny EVN se skládá z:

<i>Držitel (jako žadatel o registraci vozidla)</i>	<i>Registrační subjekt</i>
0. Doporučenou možností je nejprve postupovat podle postupu rezervace nového čísla vozidla, které se použije pro novou registraci vozidla.	
1. Žádost o registraci vozidla (typ případu: "Změna EVN po technických úpravách")	
	2. Vytvořena nová registrace: <ol style="list-style-type: none"> <li>a. Přidělení nové EVN</li> <li>b. Předchozí EVN se přidá k parametru 1.2 "Číslo předchozího vozidla"</li> </ol>
	3. Předchozí registrace vozidla se zruší pomocí kódu stavu registrace 21.

##### 6.1.1.2. Po změně registrujícího členského státu na žádost držitele

Číslo EVN lze na žádost držitele změnit novou registrací vozidla v jiném členském státě v oblasti použití a následným zrušením staré registrace.

Proces změny EVN se skládá z:

<i>Držitel (jako žadatel o registraci vozidla)</i>	<i>Registrační subjekt A členského státu A (původní členský stát registrace)</i>	<i>Registrační subjekt B členského státu B (budoucí členský stát registrace)</i>
0. Doporučenou možností je nejprve postupovat podle postupu rezervace nového čísla vozidla, které se použije pro novou registraci vozidla.		
1. Žádost o registraci vozidla (typ případu: "Změna EVN a registrace MS")		
		2. Vytvořena nová registrace: a. Přidělení nové EVN b. Předchozí číslo EVN se přidá k parametru 1.2 "Předchozí číslo vozidla".
	3. Předchozí registrace vozidla je zrušena pomocí kódu stavu registrace 21.	

### 6.1.2. Rezervace čísla vozidla

#### 6.1.2.1. Rezervace čísla vozidla - vytvoření a podání žádosti žadatelem<sup>4</sup> nebo držitelem.<sup>5</sup>

Princip předběžné rezervace v rámci EVR spočívá v tom, že proces je stejný jako u úplné žádosti o doplnění/změnu registrace vozidla.

Žadatel nebo držitel rovněž používá stejné referenční údaje a standardní elektronický formulář jako při registraci vozidla. V důsledku toho existuje návaznost údajů mezi předběžnou rezervací a pozdější registrací vozidla.

Mezi žádostmi o předběžnou rezervaci čísla vozidla a o registraci vozidla však existují následující rozdíly:

1. Stávající čísla vozidel nelze do elektronického formuláře zadat; protože jsou rezervována, ještě neexistují.
2. Parametry pro budoucí registraci vozidla nejsou povinné. Proto se neprovádí žádná předběžná kontrola vstupů.
3. Žadatel o povolení k provozu vozidla může rovněž plnit úkol (vedle držitele, jako žadatel o registraci vozidla).
4. Jakákoli změna v informacích o organizaci, která není v souladu s referenčními údaji organizace, nepovede k aktualizaci referenčních údajů.

Přihlášený žadatel o povolení vozidla nebo držitel (v tomto popisu se oba nazývají "žadatel") se rozhodne, ve kterém členském státě chce VN rezervovat. Pokud členský stát používá systém s decentralizovanou funkcí ARS (D-ARS), bude žadatel převeden do externího systému zvoleného členského státu.

<sup>4</sup> Žadatel o povolení vozidla

<sup>5</sup> Žadatel o registraci vozidla

Poté se jim zobrazí průvodce číslem vozidla a měli by jej doplnit o technické charakteristiky vozidla (vozidel) (jak je definováno v rozhodnutí o EVR, příloha II, dodatek 6, který definuje formát identifikace vozidla). Tyto technické charakteristiky budou společné pro všechna vozidla, pro která je číslo (čísla) předběžně rezervováno (rezervována). Během průvodce bude žadatel povinen uvést počet vozidel, pro která mají být čísla vozidel rezervována, ačkoli v tomto okamžiku mu čísla vozidel nebudou přidělena.

V návaznosti na to má žadatel možnost předvyplnit jakékoli informace v elektronickém formuláři pro registraci vozidla, ale tyto informace nebudou ověřovány. Předvyplněné informace budou obnoveny pro žádost o registraci vozidla při použití předem rezervovaného čísla vozidla.

#### 6.1.2.2. Rezervace čísla vozidla - Žádost o potvrzení RE

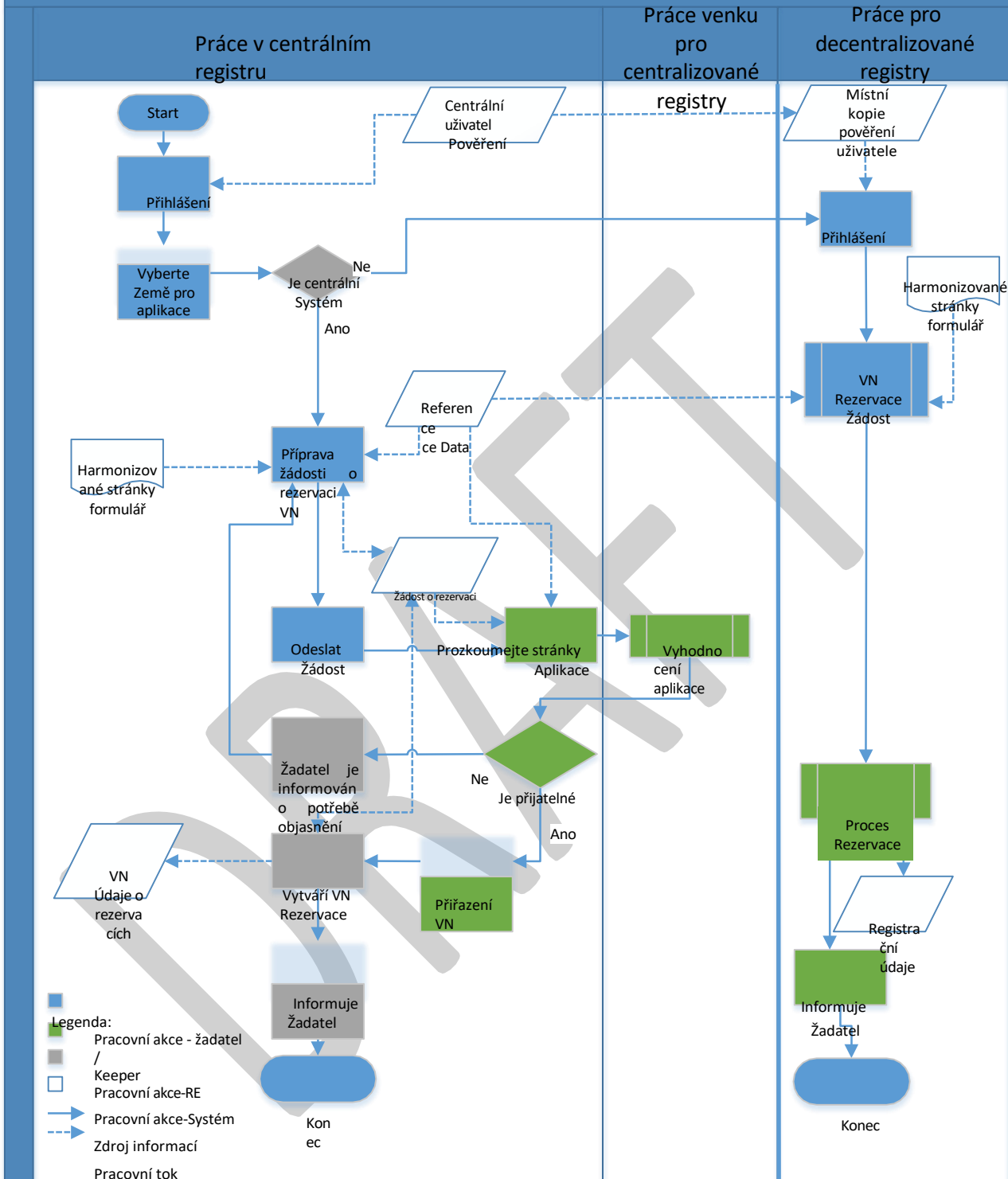
Po podání žádosti o předběžnou rezervaci obdrží RE oznámení. Poté žádost o předběžnou rezervaci VN zkontroluje a provede veškeré hodnotící činnosti, které provádí u registrace (mimo systém). Organizace (nové nebo upravené stávající údaje) zahrnuté v žádosti o předběžnou rezervaci čísla vozidla však nebudou přidány do referenčních údajů organizace.

Jakmile se RE rozhodne, zda číslo (čísla) vozidla rezervovat, zadá toto rozhodnutí do EVR:

- a. Pokud je rozhodnutí zamítavé, měl by RE uvést důvod a toto rozhodnutí bude zasláno žadateli, který pak bude moci provést případné opravy, aby byla žádost přijatelná (pokud je to možné).
- b. Pokud je žádost přijata, přidělí RE žádosti platná čísla vozidel a uloží je jako sadu rezervací VN, přičemž pro každé z přidělených čísel vozidel bude jedno. Tyto rezervace budou mít účinný status sady předběžných registrací, protože každá z nich pak bude k dispozici jako výchozí bod pro držitele, který bude později vozidla registrovat. Systém pak bude žadatele informovat o číslech vozidel, která pro něj byla rezervována, prostřednictvím e-mailové zprávy a na přístrojovém panelu.

Členské státy by měly definovat a zveřejnit politiku přidělování a rušení předběžných rezervací.

# Žádost o rezervaci čísla vozidla (VN)



Fáze

Obrázek 4: Rezervace čísla vozidla

### 6.1.3. Registrace jednotek (vlakové soupravy v pevných formacích, předdefinované formace atd.)

Jednotka může být registrována s jednotlivým číslem EVN pro každé vozidlo, případně s jedním číslem EVN pro celou jednotku.

RE by měl vždy registrovat jednotky stejným způsobem.

## 6.2. Číslo předchozího vozidla (parametr 1.2)

Tento parametr obsahuje jakékoli dříve přidělené číslo tomuto vozidlu, např. stávající číslo vozidla před změnou EVN, 8místné číslo atd.

## 6.3. Členský stát registrace (parametr 2.1)

Členský stát, ve kterém je vozidlo registrováno. Vždy se jedná o členský stát v oblasti použití uděleného povolení pro vozidlo.

## 6.4. Výsledná plocha využití (parametr 3.1)

Tento parametr je automaticky vyplněn systémem, není třeba zadávat žádné údaje od uživatele.

Bude obsahovat hodnoty plochy využití, včetně případného rozšíření plochy využití (kombinace hodnot parametrů 11.4).

Příklad:

Pokud by parametr 11.4 byl:

FR(France1,France2)+BE(Quievrain,Mons)+CH(Genève),LU(Luxembourg),IT(Italy).

A rozšíření oblasti použití pro toto vozidlo by obsahoval parametr 11.4:

ES(Španělsko)+PT(Elvas)

Pak by parametr 3.1 byl automatickou kombinací obou hodnot 11.4:

FR(France1,France2)+BE(Quievrain,Mons)+CH(Genève),LU(Luxembourg),IT(Italy),ES(Spain)+PT(Elvas).

## 6.5. Rok výroby (parametr 5.1)

Nový rám znamená nové vozidlo, a tedy i nový rok výroby.

U obnovených nebo modernizovaných vozidel by měl být zachován původní rok výroby.

## 6.6. Odkazy na ES prohlášení o ověření (parametr 6.)

Měly by být zaznamenány údaje uvedené v prohlášení ES pro subsystém "Kolejová vozidla". Měly by být uvedeny oba subsystémy, kolejová vozidla i CCS.

## 6.7. Registrované číslo podniku (parametry 6.3.2, 7.2, 8.2, 9.2)

Registrované číslo podniku je alfanumerický identifikátor, který organizaci přidělí orgány odpovědné za registraci organizací daného typu v daném členském státě a který umožňuje organizaci (a nikoliv jednotlivým osobám, které ji zastupují) vystupovat jako právnická osoba.

Příklady registrovaných obchodních čísel z různých zemí:

- FN 72586k
- 202945069
- CH-292.4.013.564-9
- DE 185 159 346
- HRB 33582, Amtsgericht Hamburg
- Q2884679P
- A86538254
- B 60257
- 38005268240090
- J50/9659/1994
- 226260-6225 L

## 6.8. Označení držitele vozidla - VKM (parametr 8.9)

Kód VKM je definován v rozhodnutí EVR, příloha II, dodatek 6, část 1.

Přidělené kódy VKM jsou zveřejněny na internetových stránkách ERA, na společném seznamu zveřejněných VKM ERA/OTIF.

S ohledem na různorodost zvláštních znaků v jazycích EU a pro usnadnění vyhledávání prostřednictvím EVR by se měla používat kodifikace VKM v latině (kód "Unique" VKM) namísto kodifikace v národní abecedě (kód "VKM"):

VKM	UNIQUE	Keeper Name / Halter Name / Nom du détenteur / Название владельца
ÖBB	OBB	Österreichische Bundesbahnen
ЛУКБГ	LUKBG	Лукойл България ЕООД

Obrázek 5: Unikátní kód VKM

Další informace o VKM naleznete v příručce "Application Guide for Vehicle Keeper Marking Code (VKM) Register" zveřejněné na internetových stránkách ERA.

## 6.9. Stav registrace (parametr 10.1)

U vozidla, jehož registrace je platná, by měl být uveden kód "00".

Kódy 10 ("Pozastaveno") a 20 ("Staženo") se uchovávají pro historické účely, ale již se nepoužívají, protože neobsahují vysvětlení kódu (parametr 10.3 "důvod stavu registrace"). Jsou nahrazeny kódy 11 až 14 a 20 až 22.

V případech pozastavených, převedených nebo odejmutých registrací (kódy 1x, 2x a 3x) zůstává záznam o registraci vozidla k dispozici v EVR.

Tento parametr se vztahuje k registraci vozidla. Informace o pozastavení nebo zrušení povolení naleznete v oddílech 6.11 a 6.12.

#### 6.10. Oblast použití (parametr 11.4)

Zde je třeba mít na paměti rozdíl mezi "registrací" a "povolením" vozidla. Vozidlo může být povoleno v několika členských státech/sítích, ale registrováno pouze v jednom členském státě v oblasti použití povolení.

V tomto poli by měla být uvedena oblast použití, jak je uvedeno v uděleném povolení k provozu vozidla. Členský stát, ve kterém je vozidlo registrováno, by měl být státem v oblasti použití.

Formát oblasti použití je následující:

`MS1(Network1,Network2,...)+MS2(NeighbourStation1,NeighbourStation2,...)+MS3(NeighbourStation3)+..., MS4(Network3,Network4,...)+MS5(NeighbourStation4)+MS6(NeighbourStation5)+...,MS5(Network5)`

Legenda:

- + představí sousední stanice
- , oddělí členské státy/sítě/sousední stanice zahrnuté do oblasti použití.
- () bude obsahovat možné sítě členského státu nebo názvy sousedních stanic oddělené čárkou.

Příklad:

`FR(Francie1,Francie2)+BE(Quievrain,Mons)+CH(Genève),ES(Španělsko)+PT(Elvas),LU(Lucembursko),IT(Itálie)`

#### 6.11. Datum pozastavení povolení (parametr 11.6)

V případě, že bylo povolení vozidla pozastaveno podle článku 26 směrnice (EU) 2016/797; tento parametr obsahuje datum, kdy k pozastavení povolení došlo.

Vozidlo s pozastaveným povolením nelze použít.

#### 6.12. Datum odnětí povolení (parametr 11.7)

V případě, že bylo povolení vozidla zrušeno podle článku 26 směrnice (EU) 2016/797; tento parametr obsahuje datum, kdy bylo povolení zrušeno.

Vozidlo s odejmutým povolením nelze použít.

#### 6.13. Evropské identifikační číslo (EIN) (parametr 11.3)

Evropské identifikační číslo (EIN) identifikuje udělené povolení k provozu vozidla. Je uvedeno v dodatku 2 přílohy II rozhodnutí EVR.

Formát EIN je zveřejněn na internetových stránkách agentury ERA.

## 6.14. Další informace

### 6.14.1. Další pole (parametr 12.)

Členské státy mohou požadovat, aby byly v registraci vozidla uvedeny další kolonky.

Případná požadovaná doplňková pole zveřejní každý RE.

Tato dodatečná pole bude nutné vyplnit pouze na žádost členského státu a pouze pro účely registrace vozidla v daném členském státě.

Váš seznam dalších polí musí být kromě sdílení s agenturou ERA také zveřejněn vaší organizací. Doplňková pole by měla být uvedena ve formátu tabulky parametrů EVR<sup>6</sup> (jak je uvedeno níže):

Tabulka 4: Seznam dalších polí

Číslo parametru	Název parametru	Popis	Formát (text, dvoupísmenný kód <sup>7</sup> , číslo, datum <sup>8</sup> , rok <sup>9</sup> , e-mail).	Povinné/volitelné
12.1				
12.2				
...				
12.x				

### 6.14.2. Podpůrné dokumenty

Pokud připojíte další typy dokumentů, musí je vaše organizace kromě sdílení s agenturou ERA také zveřejnit. Další typy dokumentů by měly být uvedeny v podobném formátu jako tabulka parametrů EVR (jak je uvedeno níže):

Tabulka 5: Seznam podpůrných dokumentů

Podpůrný dokument Číslo typu	Název typu podpůrného dokumentu	Typ podpůrného o dokumentu Popis	Formát (pdf, doc, zip, xls)	Povinné/volitelné
1				
2				
...				
x				

<sup>6</sup> Viz tabulka 1 v příloze 2 rozhodnutí (EU) 2018/1614.

<sup>7</sup> Jedná se o kódy oficiálně zveřejněné a aktualizované na internetových stránkách Unie v interinstitucionální příručce stylu. V případě nadnárodního bezpečnostního orgánu Mezivládní komise pro tunel pod kanálem La Manche se používá kód země CT. V případě agentury se používá kód země EU.

<sup>8</sup> Formát dat je *RRRRMMDD*.



<sup>9</sup> Formát roku je *RRRR*.

## 7. Předběžné kontroly parametrů

Systém EVR zajistí automatické kontroly údajů zadaných do elektronického formuláře. V následující tabulce jsou uvedeny předběžné kontroly podle jednotlivých parametrů EVR.

Tabulka 6: Tabulka předběžných kontrol parametrů EVR

Číslo parametru	Název parametru	Předběžná kontrola
1	Identifikace vozidla	
1.1	Evropské číslo vozidla	Musí se jednat o platné a nezdvojené číslo ve správném formátu EVN (8 nebo 12 číslic).
1.2	Číslo předchozího vozidla	Musí mít 8 nebo 12 číselných znaků.
2	Členský stát registrace	
2.1	Členský stát registrace	Musí to být jeden z dvouznakových kódů zemí referenčních údajů.
3	Členské státy, ve kterých je vozidlo autorizované	
3.1	Výsledná plocha použití	
4	Další podmínky	
4.1	Další podmínky platné pro vozidlo	Pokud je vybrána možnost "Jiné", musí být uveden text.
5	Výroba	
5.1	Výroba rok	Musí mít 4 číslice
5.2	Výroba sériové číslo	

Číslo parametru	Název parametru	Předběžná kontrola
5.3	ERATV Odkaz	Musí být naformátován buď jako XX-XXX-XXXX-X-ZZZ-VVV, nebo XX-XXX-XXXX-X- XXX a musí být alfanumerické, jak je definováno v rozhodnutí ERATV.
5.4	Série	
6	Odkazy na "ES Prohlášení o ověření ( <sup>3</sup> )	
6.1	Datum prohlášení ES	Tento údaj musí být ve formátu RRRRMMDD.
6.2	Odkaz na prohlášení ES	Začíná dvěma písmeny (označujícími zemi) a 10 nebo 24 číslicemi, jak je definováno ve specifikacích pro EIN zveřejněných v ERA. webové stránky.
6.3	"ES Prohlášení subjektu vydávajícího ověření (žadatele)	
6.3.1	Název organizace	Pokud od uživatele neobdržíte žádný vstup, bude převzat z referenčních údajů organizace, které odpovídají kódu organizace v položce oddíl 6.3.8.
6.3.2	Registrované podnikání číslo	Pokud od uživatele neobdržíte žádný vstup, bude převzat z referenčních údajů organizace, které odpovídají kódu organizace v položce oddíl 6.3.8.
6.3.3	Adresa	Pokud od uživatele neobdržíte žádný vstup, bude převzat z referenčních údajů organizace, které odpovídají kódu organizace v položce oddíl 6.3.8.
6.3.4	Město	Pokud od uživatele neobdržíte žádný vstup, bude převzat z referenčních údajů organizace, které odpovídají kódu organizace v položce oddíl 6.3.8.
6.3.5	Kód země	Musí to být jeden z dvouznakových kódů zemí referenčních údajů.
6.3.6	Poštovní směrovací číslo	Pokud od uživatele neobdržíte žádný vstup, bude převzat z referenčních údajů organizace, které odpovídají kódu organizace v položce oddíl 6.3.8.
6.3.7	E-mailová adresa	Musí obsahovat ampersand (@) a alespoň jednu tečku za ampersandem. Pokud uživatel neuvede žádné údaje, budou převzaty z referenčních údajů pro organizaci, která odpovídá Kód organizace v oddíle 6.3.8.
6.3.8	Organizace Kód	Musí existovat v referenčních údajích organizace.
7	Majitel	

Číslo parametru	Název parametru	Předběžná kontrola
7.1	Název organizace	Pokud od uživatele neobdržíte žádný vstup, bude převzat z referenčních údajů organizace, které odpovídají kódu organizace v položce oddíl 7.8.
7.2	Registrovaný podnik číslo	Pokud od uživatele neobdržíte žádný vstup, bude převzat z referenčních údajů organizace, které odpovídají kódu organizace v položce oddíl 7.8.
7.3	Adresa	Pokud od uživatele neobdržíte žádný vstup, bude převzat z referenčních údajů organizace, které odpovídají kódu organizace v položce oddíl 7.8.
7.4	Město	Pokud od uživatele neobdržíte žádný vstup, bude převzat z referenčních údajů organizace, které odpovídají kódu organizace v položce oddíl 7.8.
7.5	Kód země	Musí to být jeden z dvouznakových kódů zemí referenčních údajů.
7.6	Poštovní směrovací číslo	Pokud od uživatele neobdržíte žádný vstup, bude převzat z referenčních údajů organizace, které odpovídají kódu organizace v položce oddíl 7.8.
7.7	E-mailová adresa	Musí obsahovat ampersand (@) a alespoň jednu tečku za ampersandem. Pokud uživatel neuvede žádné údaje, budou převzaty z referenčních údajů pro organizaci, která odpovídá Kód organizace v oddíle 7.8.
7.8	Organizace Kód	Musí existovat v referenčních údajích organizace.
8	Keeper	
8.1	Název organizace	Pokud od uživatele neobdržíte žádný vstup, bude převzat z referenčních údajů organizace, které odpovídají kódu organizace v položce oddíl 8.8.
8.2	Registrováno číslo podniku	Pokud od uživatele neobdržíte žádný vstup, bude převzat z reference. údaje pro organizaci odpovídající kódu organizace v oddíle 8.8.
8.3	Adresa	Pokud od uživatele neobdržíte žádný vstup, bude převzat z referenčních údajů organizace, které odpovídají kódu organizace v položce oddíl 8.8.
8.4	Město	Pokud od uživatele neobdržíte žádný vstup, bude převzat z referenčních údajů organizace, které odpovídají kódu organizace v položce oddíl 8.8.
8.5	Kód země	Musí to být jeden z dvouznakových kódů země referenčních údajů.
8.6	Poštovní směrovací číslo	Pokud od uživatele neobdržíte žádný vstup, bude převzat z referenčních údajů organizace, které odpovídají kódu organizace v položce oddíl 8.8.
8.7	E-mailová adresa	Musí obsahovat ampersand (@) a alespoň jednu tečku za ampersandem. Pokud uživatel neuvede žádné údaje, budou převzaty z referenčních údajů pro organizaci, která odpovídá Kód organizace v oddíle 8.8.
8.8	Organizace Kód	Musí existovat v referenčních údajích organizace.
8.9	Správce vozidla Označení	Musí mít 1-5 znaků

Číslo parametru	Název parametru	Předběžná kontrola
9	Subjekt odpovědný za údržba	
9.1	Název organizace	Pokud od uživatele neobdržíte žádný vstup, bude převzat z referenčních údajů organizace, které odpovídají kódu organizace v položce oddíl 9.8.
9.2	Registrovaný podnik číslo	Pokud od uživatele neobdržíte žádný vstup, bude převzat z referenčních údajů organizace, které odpovídají kódu organizace v položce oddíl 9.8.
9.3	Adresa	Pokud od uživatele neobdržíte žádný vstup, bude převzat z referenčních údajů organizace, které odpovídají kódu organizace v položce oddíl 9.8.
9.4	Město	Pokud od uživatele neobdržíte žádný vstup, bude převzat z referenčních údajů organizace, které odpovídají kódu organizace v položce oddíl 9.8.
9.5	Kód země	Musí to být jeden z dvouznakových kódů země referenčních údajů.
9.6	Poštovní směrovací číslo	Pokud od uživatele neobdržíte žádný vstup, bude převzat z referenčních údajů organizace, které odpovídají kódu organizace v položce oddíl 9.8.
9.7	E-mailová adresa	Musí obsahovat ampersand (@) a alespoň jednu tečku za ampersandem. Pokud uživatel neuvede žádné údaje, budou převzaty z referenčních údajů pro organizaci, která odpovídá Kód organizace v oddíle 9.8.
9.8	Organizace Kód	Musí existovat v referenčních údajích organizace.
10	Registrace stav	
10.1	Stav registrace (viz Dodatek 3)	Jedná se o dvoumístné číslo, které musí být uvedeno ve sloupci kódu v tabulce kódování stavu registrace v dodatku 3.
10.2	Registrace datum stavu	Tento údaj musí být ve formátu RRRRMMDD.
10.3	Důvod stavu registrace	
11	Autorizace <sup>(4)</sup> pro umístění na trhu <sup>(5)</sup>	
11.1	Název schvalujícího subjektu	
11.2	Členský stát povolujícího subjektu	Musí to být jeden z dvouznakových kódů země referenčních údajů.

Číslo parametru	Název parametru	Předběžná kontrola
11.3	Evropské identifikační číslo (EIN)	Musí začínat dvěma písmeny následovanými deseti číslicemi, jak je definováno ve specifikacích EIN zveřejněných na internetových stránkách ERA.
11.4	Oblast použití	Musí obsahovat alespoň 1 blok o minimálně 5 znacích MS(N). Každý blok začíná kódem země (MS), jak je uložen v referenčních údajích. Každý blok bude obsahovat informace o síti (N) uložené v závorce. Informace o síti je jeden nebo více textů oddělených čárkami. Bloky jsou odděleny znaménkem "+" (plus). Alespoň jeden blok musí začínat kódem členského státu uloženým v oddíle 2.1. Viz bod 6.10.
11.5	Datum povolení	Tento údaj musí být ve formátu RRRRMMDD.
11.6	Oprávnění platné do (pokud upřesněno)	Tento údaj musí být ve formátu RRRRMMDD.
11.7	Datum pozastavení autorizace	Tento údaj musí být ve formátu RRRRMMDD.
11.8	Datum odvolání autorizace	Tento údaj musí být ve formátu RRRRMMDD.
11.9	Podmínky pro používání vozidla a další omezení týkající se způsobu, jakým může být vozidlo použité	
11.9.1	Kódované podmínky použití a omezení	Ty se musí shodovat s údaji uvedenými v referenčním souboru údajů.
11.9.2	Nekódované podmínky pro použití a omezení	
12	Další pole ( ) <sup>6</sup>	

## 8. Změna stávajících registrací vozidel

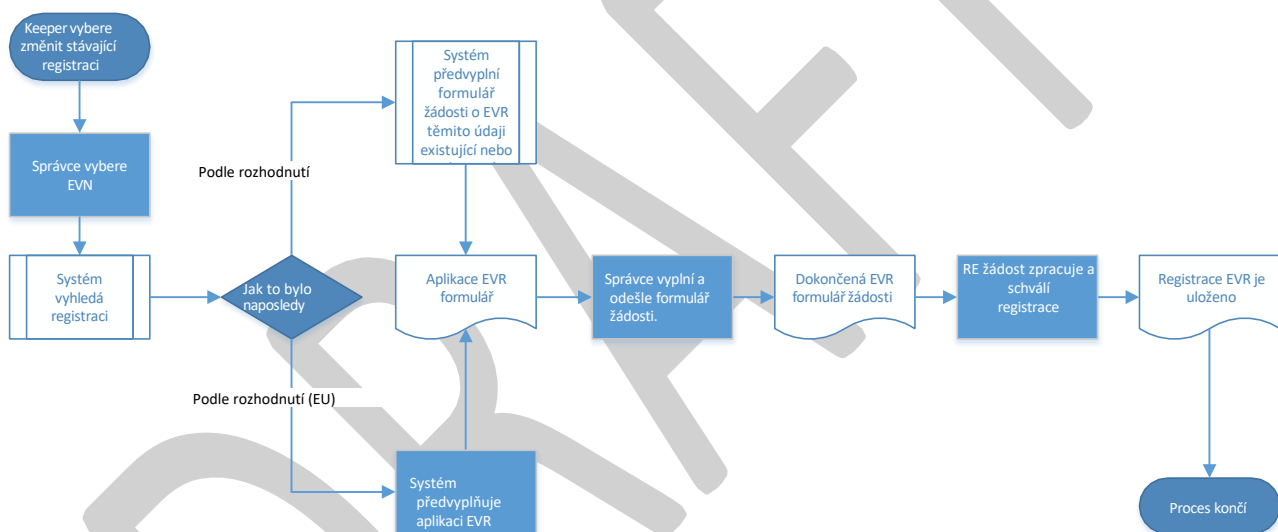
### 8.1. Změna stávající registrace vozidla (naposledy zapsaná podle rozhodnutí 2007/756/ES)

Jakákoli aktualizace stávajícího vozidla zaznamenaného v režimu rozhodnutí 2007/756/ES (rozhodnutí NVR) bude vyžadovat doplnění seznamu parametrů EVR v souladu s rozhodnutím (EU) 2018/1614 (rozhodnutí EVR).

Hodnota parametru z rozhodnutí NVR bude zachována (pro následnou kontrolu provozovatelem), pokud odpovídá přímo parametru EVR (další podrobnosti o odpovídajících polích viz oddíl 9.4) nebo pokud lze hodnotu pole EVR automaticky odvodit. To se týká i stávajících povolení, která budou zahrnuta do tolika oddílů 11 (Povolení k uvedení na trh) parametrů EVR, kolik bude třeba.

Například pokud existuje stávající registrace NVR se dvěma dříve připojenými povoleními, budou ve formuláři EVR dva soubory údajů v oddíle 11, které se automaticky vyplní EIN a dalšími odpovídajícími údaji o povolení; navíc bude oblast použití automaticky odvozena z údajů "Členské státy, kde je povoleno" v oddíle 11 registrace NVR.

Hodnoty, které nemají přímou souvislost nebo u nichž nelze souvislost odvodit a přiřadit automaticky, musí před odesláním aktualizace vyplnit správce.



Obrázek 6: Průběh na základě posledního uložení registrace

Obrázek 6 znázorňuje průběh, který bude proveden. V případě registrace, která byla naposledy zaznamenaná podle rozhodnutí 2007/756/ES, to bude vyžadovat dílčí proces systému předvyplnění formuláře žádosti o EVR údaje, které lze zachovat, protože přímo odpovídají parametru EVR, nebo které lze automaticky odvodit a použít jako parametr EVR.

### 8.2. Aktualizace stávající registrace vozidel (zaznamenaná podle rozhodnutí (EU) 2018/1614)

#### 8.2.1. Registrace vozidla (rozhodnutí EVR) s jedním povolením

Jak je uvedeno na obrázku 6, pokud již byla registrace vozidla zaregistrována pomocí seznamu parametrů EVR z rozhodnutí (EU) 2018/1614 (buď od původní registrace, nebo v důsledku předchozí aktualizace registrace NVR v rámci EVR). V důsledku toho systém předvyplní formulář žádosti pouze uloženými údaji a držitel musí zajistit pouze aktualizaci hodnot parametrů, které požaduje změnit.

## 9. Srovnání parametrů z rozhodnutí 2007/756/ES s rozhodnutím (EU) 2018/1614

### 9.1. Srovnávací tabulka

V následující tabulce je uvedeno srovnání parametrů registrace vozidel z rozhodnutí 2007/756/ES (rozhodnutí NVR) s rozhodnutím (EU) 2018/1614 (rozhodnutí EVR). Parametry označené **tučně** znamenají, že neexistuje přímá shoda.

Tabulka 7: Srovnání parametrů ECVVR - EVR

EVR			ECVVR
Číslo parametru	Název parametru	Popis	Parametr
1	Identifikace vozidla		1. Číselný identifikační kód definovaný v dodatku 6
1.1	Evropské číslo vozidla	Evropské číslo vozidla. Číselný identifikační kód jako definované v dodatku 6.	1.1. Číslo
1.2	Číslo předchozího vozidla	Předchozí číslo (případně pro přečíslování) vozidlo)	1.2. Předchozí číslo (případně pro přečíslované vozidlo)
2	Členský stát registrace		<b>2. Členský stát a vnitrostátní bezpečnostní orgán (identifikace členského státu, ve kterém bylo vozidlo registrováno, a vnitrostátního bezpečnostního orgánu, který povolil jeho umístění na trhu) služba)</b>
2.1	Členský stát registrace	členský stát, ve kterém bylo vozidlo registrované	<b>2.1. Číselný kód členského státu podle definice v dodatku 6 části 4</b>
3	Členské státy, ve kterých je vozidlo autorizované		11. Členské státy, ve kterých je vozidlo povoleno



3.1	Výsledná oblast použití	Pole automaticky vyplněné systémem na základě hodnot parametru 11.4.	<b>11. Členské státy, ve kterých je vozidlo povoleno</b>
-----	-------------------------	--	--

EVR		
Číslo parametru	Název parametru	Popis
4	Další podmínky	
4.1	Další podmínky vztahující se na vozidlo	Identifikace platných dvoustranných nebo mnohostranných dohod, jako jsou RIV, RIC, TEN, TEN-CW, TEN-GE, ...
5	Výroba	
5.1	Výrobní rok	Rok, ve kterém vozidlo opustilo továrna
5.2	Výrobní sériové číslo	Výrobní sériové číslo vyznačené na vozidle rámu.
5.3	ERATV Odkaz	Identifikace oprávněného subjektu v ERATV ( <sup>2</sup> ) typ vozidla (nebo verze či varianta), ve kterém se vozidlo nachází. v souladu s.
5.4	Série	Identifikace řady, které se vozidlo týká součástí.
6	Odkazy na "ES Prohlášení o ověření" ( <sup>3</sup> )	
6.1	Datum prohlášení ES	Datum prohlášení ES ověření

ECVVR	
Parametr	
11. členské státy, ve kterých je vozidlo povoleno	
<b>11. členské státy, ve kterých je vozidlo povoleno</b>	
3.	Výrobní rok
3.	Výrobní rok
5. Odkaz umožňující vyhledání příslušných technických údajů z ERATV	
Řada 5bis	
4. Odkaz na ES	
4.1. Datum prohlášení	

EVR		
Číslo parametru	Název parametru	Popis
6.2	"ES odkaz na prohlášení	Odkaz na prohlášení ES o ověření
6.3	"ES Prohlášení subjektu vydávajícího ověření (žadatele)	
6.3.1	Název organizace	
6.3.2	Registrovaný podnik číslo	
6.3.3	Adresa	Adresa organizace, ulice a číslo
6.3.4	Město	
6.3.5	Kód země	
6.3.6	Poštovní směrovací číslo	
6.3.7	E-mailová adresa	
6.3.8	Organizace Kód	
7	Majitel	Identifikace vlastníka vozidla
7.1	Název organizace	
7.2	Registrováno číslo podniku	
7.3	Adresa	
7.4	Město	
7.5	Kód země	
7.6	Poštovní směrovací číslo	
7.7	E-mailová adresa	
7.8	Organizace Kód	

ECVVR
Parametr
4.2. Odkaz na ES
4. Odkaz na ES
4.3. Název vydávajícího subjektu (žadatele)
4.4. Registrované číslo podniku
4.5. Adresa organizace, ulice a číslo popisné
4.6. Město
4.7. Kód země
4.8. Kód pošty
7. Vlastník
7.1. Název organizace
7.2. Registrované číslo podniku
7.3. Adresa organizace, ulice a číslo popisné
7.4. Město
7.5. Kód země
7.6. Kód pošty

EVR		
Číslo parametru	Název parametru	Popis
8	Keeper	Identifikace držitele vozidla
8.1	Název organizace	
8.2	Registrováno číslo podniku	
8.3	Adresa	
8.4	Město	
8.5	Kód země	
8.6	Poštovní směrovací číslo	
8.7	E-mailová adresa	
8.8	Organizace Kód	
8.9	Vozidlo Označení správce	
9	Subjekt odpovědný za údržbu	Odkaz na subjekt odpovědný za údržbu
9.1	Organizace název	
9.2	Registrováný podnik číslo	
9.3	Adresa	
9.4	Město	
9.5	Kód země	
9.6	Poštovní směrovací číslo	
9.7	E-mailová adresa	
9.8	Organizace Kód	
10	Registrace stav	
10.1	Stav registrace (viz Dodatek 3)	
10.2	Datum stavu registrace	Datum stavu registrace

ECVVR
Parametr
8. Keeper
8.1. Název organizace
8.2. Registrované číslo podniku
8.3. Adresa organizace, ulice a číslo popisné
8.4. Město
8.5. Kód země
8.6. Kód pošty
8.7. VKM (je-li k dispozici)
9. Subjekt odpovědný za údržbu
9.1 Subjekt odpovědný za údržbu
9.2. Registrované číslo podniku
9.3. Adresa subjektu, ulice a číslo popisné
9.4. Město
9.5. Kód země
9.6. Kód pošty
9.7. E-mailová adresa
10. Stažení
10.1. Způsob likvidace (viz dodatek 3)
10.2 Datum stažení

EVR		
Číslo parametru	Název parametru	Popis
10.3	Důvod stavu registrace	
11	Autorizace <sup>(4)</sup> pro uvedení na trh <sup>( )</sup> <sup>5</sup>	
11.1	Název schvalujícího subjektu	Subjekt (národní bezpečnostní úřad nebo agentura), který povolil uvedení na trh. trh
11.2	Členský stát povolujícího subjektu	Členský stát povolujícího subjektu
11.3	Evropské identifikační číslo (EIN)	Harmonizované číslo povolení k uvedení do provozu, které generuje povolující orgán subjekt
11.4	Oblast použití	Jak je uvedeno ve vydaném vozidle povolení.
11.5	Datum povolení	
11.6	Oprávnění platné do (pokud upřesněno)	
11.7	Datum pozastavení povolení	
11.8	Datum odvolání autorizace	

ECVVR	
Parametr	
13. Povolení k uvedení do provozu	
<b>2.2. Název vnitrostátního bezpečnostního orgánu</b>	
<b>2.1. Číselný kód členského státu podle definice v dodatku 6 části 4</b>	
12.	Autorizační číslo
<b>11. Členské státy, ve kterých je vozidlo povoleno</b>	
13.1. Datum povolení	
13.2. Autorizace je platná do (pokud je uvedeno)	
<b>13.3. Pozastavení platnosti povolení (ano/ne)</b>	

EVR			ECVVR	
Číslo parametru	Název parametru	Popis	Parametr	
11.9	Podmínky používání vozidla a další omezení týkající se způsobu, jakým může být vozidlo použito. být použity		6. Omezení	
11.9.1	Kódované podmínky použití a omezení	Podmínky použití a omezení, jak může být vozidlo použito být použity	6.1. Kódovaná omezení (viz dodatek 1)	
11.9.2	Nekódované podmínky použití a omezení	Podmínky použití a omezení, jak může být vozidlo použito být použity	6.2 Omezení nekódovaná	
12	Další pole ( ) <sup>6</sup>		<b>"Vlastní pole" (Příloha. 1. "...Kromě toho lze přidat pole, jako jsou poznámky, identifikace vyšetřovaných vozidel (viz oddíl 3.4), atd."</b>	

(1) Kolejová vozidla poprvé uvedená do provozu v Estonsku, Lotyšsku nebo Litvě a určená k použití mimo Unii jako součást společného vozového parku železničního systému o délce 1 520 mm musí být registrována v EVR i v informační databázi Rady pro železniční dopravu Společenství nezávislých států. V tomto případě lze místo systému číslování uvedeného v dodatku 6 použít osmimístný systém číslování.

(2) Pro typy vozidel povolené v souladu s článkem 26 směrnice 2008/57/ES a článkem 24 směrnice (EU) 2016/797.

(3) Musí být možné uvést odkazy na ES prohlášení o ověření subsystému kolejová vozidla a subsystému CCS.

(4) Musí být možné zadat údaje pro všechna povolení udělená vozidlu.

(5) Povolení k uvedení na trh vydané v souladu s kapitolou V směrnice (EU) 2016/797 nebo povolení k uvedení do provozu vydané v souladu s kapitolou V směrnice 2008/57/ES nebo v souladu s povoleními režimy existujícími před transpozicí směrnice 2008/57/ES.

(6) V případě potřeby další pole podle bodu 3.2.1.14.

(\*) Jedná se o kódy oficiálně zveřejněné a aktualizované na internetových stránkách Unie v *interinstitucionální příručce stylu*. V případě nadnárodního bezpečnostního orgánu Mezivládní komise pro tunel pod kanálem La Manche se používá kód země CT. V případě agentury se používá kód země EU.

- ECVVR:

- (1) Nepoužívá se.
- (2) Pro typy vozidel povolené v souladu s článkem 26 směrnice 2008/57/ES.
- (3) Registr podle článku 34 směrnice 2008/57/ES.
- (4) Povolení vydané v souladu s kapitolou V směrnice 2008/57/ES nebo povolení vydané v souladu s povolovacími režimy existujícími před transpozicí směrnice 2008/57/ES.

## 9.2. Parametry, které se liší

Hlavní rozdíly mezi parametry u EVR a ECVVR:

- a. V EVR je parametr 11.1 určen pro název schvalujícího subjektu, kterým je buď ERA, nebo NSA. V ECVVR to odpovídá parametru 2.2, který uvádí vnitrostátní bezpečnostní orgán, který vozidlo povolil.
- b. V EVR je parametr 4.1 určen pro dodatečné podmínky platné pro vozidlo. V ECVVR jsou tyto podmínky doplněny do parametru 11, jako by se jednalo o jiný členský stát, ve kterém je vozidlo povoleno. Možné hodnoty v ECVVR jsou pouze "RIC", "RIV" a "TEN".
- c. Parametr 11.7 v EVR obsahuje datum pozastavení povolení. V ECVVR umožňuje parametr 13.3 uživateli pouze uvést, zda je povolení pozastaveno.
- d. V EVR je skupina parametrů 12 pro další pole. V ECVVR je v rozhodnutí o NVR obecný text, který uvádí, že lze přidat další pole. Tato pole jsou obecně známá jako "vlastní pole" a ve VVR nejsou viditelná.

## 9.3. Parametry, které neodpovídají

Parametry EVR, které neodpovídají parametrům ECVVR:

- 5.2 Výrobní sériové číslo
- 6.3.7 E-mailová adresa (pro ES prohlášení o ověření vydávajícího subjektu (žadatele))
- 6.3.8 Kód organizace (pro ES prohlášení vydávajícího subjektu (žadatele))
- 7.7 E-mailová adresa (pro majitele)
- 7.8 Kód organizace (pro vlastníka)
- 8.7 E-mailová adresa (pro správce)
- 8.8 Kód organizace (pro správce)
- 9.8 Kód organizace (pro ECM)
- 10.3 Důvod stavu registrace
- 11.8 Datum odnětí povolení

## 9.4. Parametry ECVVR zachované do parametrů EVR

Tabulka 8 uvádí hodnoty, které se zachovávají, když se registrace vozidla vytvořená podle rozhodnutí NVR změní na registraci vozidla podle rozhodnutí EVR.

Tabulka 8: Hodnoty parametru ECVVR zkopírované do parametrů EVR při aktualizaci registrace vozidla

Parametry EVR		Parametry ECVVR	Komentář:
1. Identifikace vozidla			
1.1. Evropská Vozidlo Číslo	←	1.1. Číslo	
1.2. Předchozí číslo vozidla	←	1.2. Předchozí číslo	
2. Členský stát registrace			
2.1. Členský stát registrace	←	2.1. Číselný kód členského státu podle definice v dodatku 6 části 4	Číselný kód, který se převede na dvoupísmenný kód v souladu s interinstitucionální stylistickou příručkou oficiálně zveřejněnou na stránkách Unie. webové stránky.
3. Členské státy, kde vozidlo je povoleno			
3.1. Výsledná oblast využití			Výslednou oblast použití vyplní systém automaticky na základě hodnot všech možných hodnot. parametry 11.4
4. Další podmínky			
4.1. Další podmínky platné pro vozidlo	←	11. Členské státy, ve kterých je vozidlo povoleno	Pokud je v seznamu členských států zjištěna některá z hodnot "RIV", "RIC" nebo "TEN". bude zkopírována odpovídající hodnota
5. Výroba			
5.1. Výrobní rok	←	3. Výrobní rok	
5.2. Výroba sériové číslo			
5.3. ERATV Reference	←	5. Odkaz umožňující vyhledání příslušných technických údajů z ERATV	Pokud je správné ID typu v souladu s rozhodnutím 2011/665 a nařízením (EU) 2019/776.
5.4. Řada	←	5bis. Řada	
6. Odkazy na ES prohlášení o ověření			Mohou existovat dva oddíly parametrů EVR 6.x, aby bylo možné zaznamenat jak ES prohlášení o ověření subsystému kolejová vozidla, tak CCS. subsystém.
6.1. Datum prohlášení ES	←	4.1. Datum prohlášení	
6.2. "EC prohlášení odkaz	←	4.2. Odkaz na ES	



6.3. "EC Prohlášení o ověření vydávající subjekt (the žadatel)			
6.3.1. Název organizace	←	4.3. Název vydávajícího orgánu (žadatel)	

<i>Parametry EVR</i>		<i>Parametry ECVVR</i>	<i>Komentář:</i>
6.3.2. Registrované podnikání číslo	←	4.4. Registrovaná stránka podnikání číslo	
6.3.3. Adresa	←	4.5. Adresa organizace, ulice a číslo	
6.3.4. Město	←	4.6. Město	
6.3.5. Kód země	←	4.7. Kód země	
6.3.6. Kód pošty	←	4.8. Kód pošty	
6.3.7. E-mailová adresa			
6.3.8. Kód organizace			
<b>7. Vlastník</b>			
7.1. Název organizace	←	7.1. Název organizace	
7.2. Registrovaná stránka podnikání číslo	←	7.2. Registrovaná stránka podnikání číslo	
7.3. Adresa	←	7.3. Adresa organizace, ulice a číslo	
7.4. Město	←	7.4. Město	
7.5. Kód země	←	7.5. Kód země	
7.6. Kód pošty	←	7.6. Kód pošty	
7.7. E-mailová adresa			
7.8. Kód organizace			
<b>8. Keeper</b>			
8.1. Název organizace	←	8.1. Název organizace	
8.2. Registrovaná stránka podnikání číslo	←	8.2. Registrovaná stránka podnikání číslo	
8.3. Adresa	←	8.3. Adresa organizace, ulice a číslo	
8.4. Město	←	8.4. Město	
8.5. Kód země	←	8.5. Kód země	
8.6. Kód pošty	←	8.6. Kód pošty	
8.7. E-mailová adresa			
8.8. Kód organizace			
8.9. Označení držitele vozidla	←	8.7. VKM	
<b>9. Subjekt odpovědný za údržbu</b>			
9.1. Název organizace	←	9.1 Subjekt odpovědný za údržba	
9.2. Registrovaná stránka podnikání číslo	←	9.2. Registrovaná stránka podnikání číslo	

9.3. Adresa	←	9.3. Adresa z subjektu, ulice a číslo	
9.4. Město	←	9.4. Město	
9.5. Kód země	←	9.5. Kód země	
9.6. Kód pošty	←	9.6. Kód pošty	

<i>Parametry EVR</i>		<i>Parametry ECVVR</i>	<i>Komentář:</i>
9.7. E-mailová adresa	←	9.7. E-mailová adresa	
9.8. Kód organizace			
10. Stav registrace			
10.1. Stav registrace	←	10.1. Způsob likvidace	
10.2. Registrace stav datum	←	10.2 Datum stažení	
10.3. Registrace stav důvod			
11. Povolení k uvedení na trh			Může existovat tolik sekcí parametrů EVR 11.x, kolik je potřeba, aby se zaznamenávat údaje o všech povoleních udělených vozidlu.
11.1. Jméno schvalujícího orgánu subjekt	←	2.2. Název vnitrostátního bezpečnostního orgánu	
11.2. Člen Stát povolujícího subjektu	←	2.1. Číselný kód členského státu podle definice v dodatku 6 části 4	Číselný kód, který se převede na dvoupísmenný kód v souladu s interinstitucionální stylistickou příručkou oficiálně zveřejněnou na stránkách Unie. webové stránky.
11.3. Evropská identifikace číslo (EIN)	←	12. Autorizační číslo	
11.4. Oblast použití	←	11. Členské státy, kde vozidlo je povoleno	
11.5. Datum povolení	←	13.1. Datum povolení	
11.6. Autorizace platný dokud (je-li uvedeno)	←	13.2. Platnost autorizace dokud (je-li uvedeno)	
11.7. Datum pozastavení povolení			Pokud bylo povolení pozastaveno, je třeba zaznamenat datum.
11.8. Datum odvolání autorizace			
11.9. Podmínky pro používání vozidla a další omezení týkající se způsob použití vozidla			
11.9.1. Kódované podmínky pro použití a omezení	←	6.1. Kódovaná omezení (viz Dodatek 1)	
11.9.2. Nekódované podmínky použití a omezení	←	6.2 Nekódovaná omezení	
12. Další pole (6)			Další pole nejsou zkopírována a bylo by je třeba přidat zpět. v případě potřeby ručně.